



**MONTRÉAL**

1180, rue Drummond  
Bureau 620  
Montréal (Québec) H3G 2S1  
T 514 878-9825

**QUÉBEC**

3340, rue de La Pérade  
3<sup>e</sup> étage  
Québec (Québec) G1X 2L7  
T 418 687-8025

# SONDAGE PORTANT SUR LES HABITUDES ET L'EXPÉRIENCE DE MOBILITÉ DES CITOYENS DU QUÉBEC

RAPPORT FINAL

PRÉSENTÉ AU

MINISTÈRE DES TRANSPORTS, DE LA MOBILITÉ DURABLE ET DE  
L'ÉLECTRIFICATION DES TRANSPORTS

<b>03</b>	/CONTEXTE, OBJECTIFS ET MÉTHODOLOGIE ABRÉGÉE
<b>05</b>	/FAITS SAILLANTS
<b>09</b>	/PROFIL DES RÉPONDANTS
<b>11</b>	/CHAPITRE 1 : HABITUDES ET EXPÉRIENCE DE MOBILITÉ
<b>22</b>	/CHAPITRE 2 : PRIORITÉ D'INTERVENTION ET INNOVATION EN TRANSPORT
<b>29</b>	/CHAPITRE 3 : COMMUNICATION ENTRE LES CITOYENS ET LE MINISTÈRE
<b>34</b>	/CONCLUSIONS

## ANNEXES

- /1. MÉTHODOLOGIE DÉTAILLÉE
- /2. ANALYSE DIFFÉRENCIÉE SELON LES SEXES
- /3. QUESTIONNAIRE

# CONTEXTE, OBJECTIFS ET MÉTHODOLOGIE ABRÉGÉE

## CONTEXTE DE L'ÉTUDE

Le ministère des Transports, de la Mobilité durable et de l'Électrification des transports (MTMDET) assure, sur tout le territoire québécois, la mobilité durable des personnes et des marchandises par des systèmes de transport efficaces, innovants et sécuritaires qui contribuent au développement du Québec. La mobilité durable repose sur des systèmes de transport accessibles ainsi que sur des technologies efficaces et intégrées au milieu.

En prenant en compte le caractère indissociable des dimensions sociales, économiques et environnementales, en tant que chef de file, le Ministère vise à mieux identifier les besoins et les attentes des citoyens à l'égard des services de transport afin de cibler des améliorations éventuelles pour mieux servir la population. C'est dans ce contexte que s'inscrit cette étude.

## OBJECTIFS

Les objectifs de cette étude sont, principalement :

- d'identifier les besoins et les attentes des citoyens;
- de mesurer les habitudes et les expériences de mobilité;
- de mesurer la qualité des services offerts afin de faire évoluer l'offre de services en transport;
- de connaître la perception de la population concernant les priorités d'intervention du Ministère et les innovations souhaitées en transport.

### MÉTHODOLOGIE ABRÉGÉE



#### POPULATION CIBLE

- Citoyens âgés de 16 ans ou plus qui résident au Québec et qui peuvent s'exprimer en français ou en anglais.



#### ÉCHANTILLONNAGE

- Au total, 3 113 répondants ont pris part à l'étude, dont 1 600 tirés du panel Or de SOM (volet Web) et 1 513 sélectionnés aléatoirement (volet téléphonique).



#### COLLECTE

- Collecte mixte (Web et téléphonique) réalisée du 13 novembre au 6 décembre 2017.  
Taux de réponse : 35,5 % pour le volet Web et 24,7 % pour le volet téléphonique.



#### PONDÉRATION

- Pondération pour s'assurer d'une bonne représentativité des 16 ans ou plus des 13 Directions générales territoriales du MTMDET en fonction de l'âge (16 à 34 ans, 35 à 44 ans, 45 à 54 ans, 55 à 64 ans et 65 ans ou plus), du sexe (données provenant du Ministère) et du plus haut diplôme obtenu (au recensement de 2016) selon trois régions (RMR de Montréal, RMR de Québec et ailleurs au Québec).



#### MARGE D'ERREUR

- La marge d'erreur d'échantillonnage maximale pour les pourcentages établis sur la base des 3 113 répondants éligibles est de 2,5 % au niveau de confiance de 95 %.



#### DIFFÉRENCES SIGNIFICATIVES

- Les différences significatives pertinentes entre certains sous-groupes sont présentées à l'aide de flèches (↑ et ↓), qui indiquent le sens de la différence (supérieure ou inférieure à l'ensemble des autres sous-groupes).



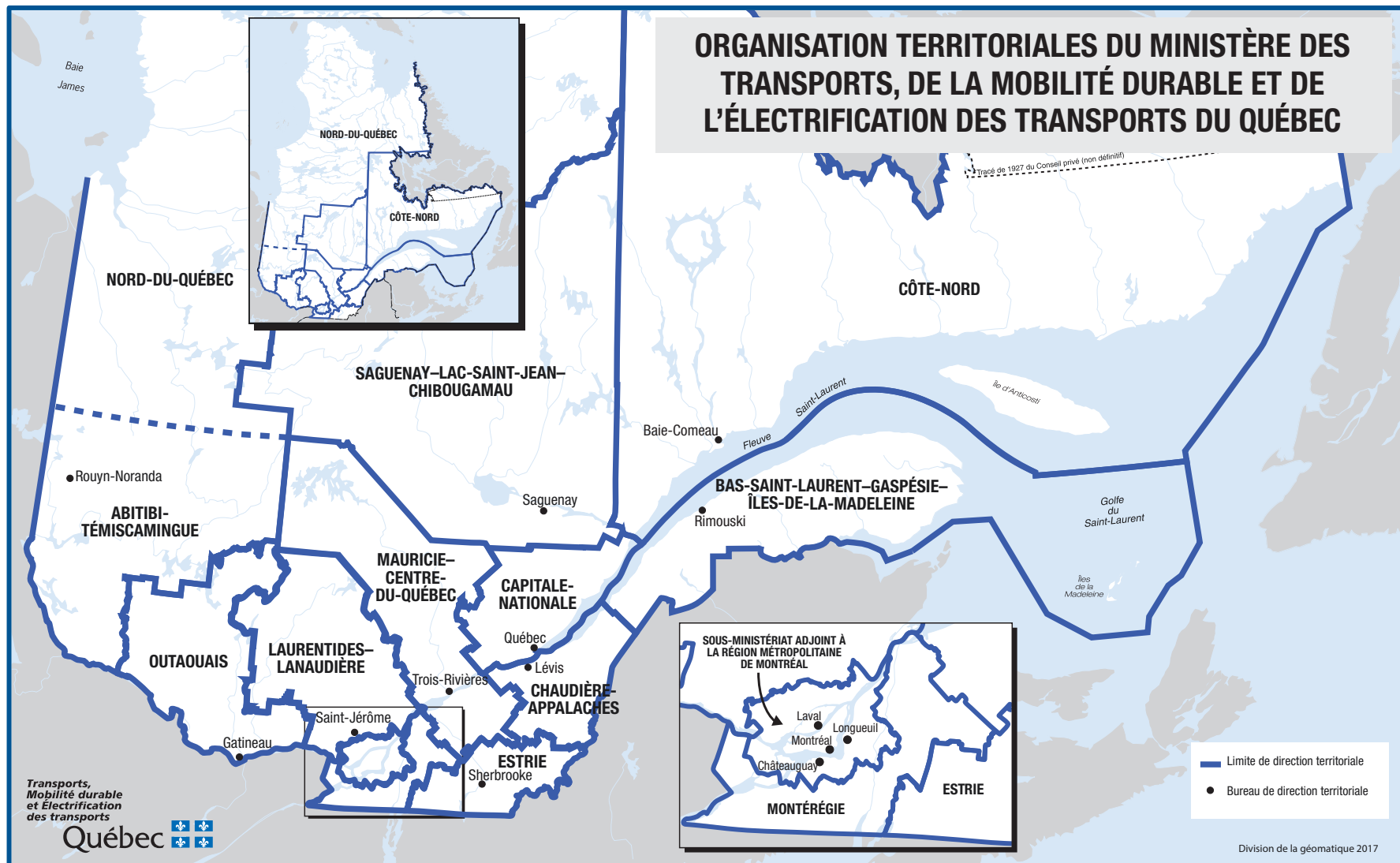
#### INTERPRÉTATION DES ÉCHELLES DE 0 À 10

- L'interprétation suivante est utilisée pour les notes moyennes des questions dont les réponses sont exprimées sur une échelle d'importance de 0 à 10, où 0 correspond à la note minimale et 10 à la note maximale :
  - De 9,0 à 10 : très grande importance
  - De 8,5 à 8,9 : grande importance
  - De 8,0 à 8,4 : moyenne importance
  - De 7,0 à 7,9 : faible importance
  - Moins de 7,0 : très faible importance

#### NOTE

- Certains résultats sont comparés avec ceux d'une étude similaire réalisée par SOM en 2015 pour le Ministère. Nous les présentons à titre indicatif seulement puisque la méthodologie du sondage de 2015 était différente.

# CARTE DE DÉCOUPAGE (DIRECTIONS GÉNÉRALES TERRITORIALES)



# Faits saillants



## FAITS SAILLANTS



### MODE DE TRANSPORT UTILISÉ LE PLUS SOUVENT PAR LES CITOYENS (principaux modes, ensemble des citoyens)

#### En été :

- L'automobile comme conducteur : **72 %**
- Le transport en commun (autobus, train, métro) : **13 %**
- L'automobile comme passager (covoiturage) : **6 %**
- La marche : **4 %**

#### En hiver :

- L'automobile comme conducteur : **72 %**
- Le transport en commun (autobus, train, métro) : **15 %**
- L'automobile comme passager (covoiturage) : **6 %**
- La marche : **4 %**

### AUTRE MODE DE TRANSPORT QUE LES CITOYENS UTILISERAIENT PLUS RÉGULIÈREMENT S'ILS AVAIENT LE CHOIX (principaux modes, ensemble des citoyens)

- Le transport en commun (autobus, train, métro) : **29 %**
- L'automobile comme conducteur : **20 %**
- La marche : **9 %**
- L'automobile comme passager (covoiturage) : **8 %**
- Le vélo : **6 %**

### PERCEPTION DU NIVEAU DE CONGESTION DES ROUTES EMPRUNTÉES (travailleurs et étudiants seulement)

- Très congestionnées : **23 %**
  - Assez congestionnées : **30 %**
  - Peu congestionnées : **27 %**
  - Pas du tout congestionnées : **20 %**
- } **53 %**

### ACCEPTABILITÉ DU NIVEAU DE CONGESTION RENCONTRÉ SUR LES ROUTES EMPRUNTÉES (travailleurs et étudiants seulement)

- Très acceptable : **14 %**
  - Assez acceptable : **42 %**
  - Peu acceptable : **23 %**
  - Pas du tout acceptable : **21 %**
- } **56 %**

### ÉVALUATION DE L'IMPORTANCE PERÇUE DE CERTAINS ASPECTS RELIÉS AUX TRANSPORTS (ensemble des citoyens, note moyenne /10)

- La réparation des routes, des ponts et des viaducs : **8,8**
- La réduction de la congestion routière dans les grandes villes : **8,4**
- La réduction de la pollution de l'air et des gaz à effet de serre : **8,4**
- L'amélioration de la sécurité routière : **8,3**
- L'amélioration de l'accessibilité du transport en commun aux personnes à mobilité réduite (personnes âgées ou handicapées, poussettes, bagages) : **8,2**
- L'information en temps réel sur les conditions routières et les travaux routiers : **8,0**
- L'amélioration de l'offre de services du transport en commun, incluant les horaires et les itinéraires : **7,9**
- La construction et l'entretien de voies cyclables et piétonnières sécuritaires : **7,8**
- Le développement de modes de transport en commun à haute capacité dans quelques axes majeurs : **7,8**
- L'amélioration des services de transport collectif en milieu rural : **7,6**
- Le développement de la voiture électrique incluant l'ajout de bornes de recharge sur le réseau routier : **7,5**
- L'électrification du transport en commun : **7,5**
- L'amélioration des transports interurbains par autocar entre les régions et les grands centres : **7,5**
- L'ajout de voies réservées pour le covoiturage, les autobus et les camions : **7,3**
- L'appui aux moyens de transport actifs comme la marche et le vélo, en améliorant la connectivité (les liens) entre les principales artères : **7,3**
- Le développement du covoiturage : **7,0**
- Définir des zones urbaines à accès limité en période de pointe non permises aux véhicules lourds et réservées pour les véhicules électriques : **6,6**

### GESTES QUE LES CITOYENS SONT PRÊTS À FAIRE POUR RÉDUIRE LES ÉMISSIONS DE GAZ À EFFET DE SERRE (ensemble des citoyens)

- Acheter un véhicule électrique : **60 %**
- Utiliser le transport en commun : **54 %**
- Diminuer l'utilisation de l'automobile : **51 %**
- Utiliser des moyens de transport alternatifs (autopartage ou covoiturage) : **46 %**
- Utiliser davantage le vélo, incluant le vélo partagé (ex. : BIXI) : **34 %**

## FAITS SAILLANTS (SUITE)



### MOYENS PAR LESQUELS ON AIMERAIT RECEVOIR DE L'INFORMATION EN TEMPS RÉEL LORS D'UN ÉVÉNEMENT SUR LE RÉSEAU ROUTIER

(ensemble des citoyens, principaux moyens)

- Des panneaux à messages variables sur le réseau routier : **70 %**
- Des stations de radio traditionnelles : **61 %**
- D'une alerte sur l'application mobile de Québec 511 : **54 %**
- De la station Radio Circulation 730 AM : **47 %**
- D'une carte interactive sur le site Web et sur l'app. mobile de Québec 511 : **47 %**
- D'autres médias sociaux (Twitter, Facebook) : **39 %**
- De caméras de circulation sur le site Web et sur l'app. mobile Québec 511 : **39 %**
- Du service téléphonique de Québec 511 : **33 %**

### LE SERVICE QUÉBEC 511 (ensemble des citoyens)

- Utilisation du service au cours de la dernière année : **27 %**
- Services utilisés du service Québec 511 (utilisateurs du service) :
  - Le site Web : **71 %**
  - L'application mobile : **33 %**
  - Le service téléphonique : **21 %**
  - Le compte Twitter : **1 %**
- Satisfaction à l'endroit du service Québec 511 (utilisateurs du service) :
  - Très satisfait : **32 %**
  - Assez satisfait : **54 %** ] **86 %**
  - Peu satisfait : **10 %**
  - Pas du tout satisfait : **4 %**
- Utilité perçue de l'information obtenue du service Québec 511 pour la planification des déplacements (utilisateurs du service) :
  - Tout à fait d'accord : **40 %**
  - Plutôt d'accord : **50 %** ] **90 %**
  - Plutôt en désaccord : **6 %**
  - Tout à fait en désaccord : **4 %**

# Profil des répondants





# PROFIL DES RÉPONDANTS



	% pondéré	% non pondéré
<b>Directions générales territoriales (n : 3 113)</b>		
Bas-Saint-Laurent–Gaspésie–Îles-de-la-Madeleine	4	7
Saguenay–Lac-Saint-Jean–Chibougamau	4	7
Capitale-Nationale	9	13
Mauricie–Centre-du-Québec	6	7
Estrie	6	7
Région métropolitaine de Montréal	47	19
Outaouais	5	7
Abitibi-Témiscamingue	2	6
Côte-Nord	1	3
Nord-du-Québec	-	3
Chaudière-Appalaches	5	7
Laurentides-Lanaudière	6	7
Montérégie	5	7
<b>Sexe (n : 3 113)</b>		
Homme	51	50
Femme	49	50
<b>Âge (n : 3 113)</b>		
16-24 ans	14	11
25-34 ans	13	14
35-44 ans	16	21
45-54 ans	17	20
55-64 ans	18	21
65 ans ou plus	22	13
<b>Occupation principale (n : 3 108, sans la non-réponse)</b>		
Travaille à temps plein	45	51
Retraité(e)	37	30
Travaille à temps partiel	5	6
Étudiant(e)	5	4
En congé (sabbatique, maladie, CNESST, etc.)	3	3
À la maison par choix	2	3
Sans emploi	2	2

	% pondéré	% non pondéré
<b>Niveau de scolarité (n : 3 087, sans la non-réponse)</b>		
Aucun/Secondaire/DEP	54	41
Collégial	18	24
Universitaire	28	35
<b>Revenu familial brut annuel (n : 2 762, sans la non-réponse)</b>		
Moins de 15 000 \$	7	5
De 15 000 \$ à 24 999 \$	11	8
De 25 000 \$ à 34 999 \$	11	10
De 35 000 \$ à 54 999 \$	19	18
De 55 000 \$ à 74 999 \$	15	17
De 75 000 \$ à 99 999 \$	16	17
Plus de 100 000 \$	21	25
<b>Titulaire d'un permis de conduire valide au Québec (n : 3 113)</b>		
Oui	89	93
<b>Distance parcourue annuellement sur les routes du Québec avec un véhicule personnel (n : 2 681, sans la non-réponse)</b>		
Moins de 10 000 km	34	30
10 000 à 30 000 km	58	61
Plus de 30 000 km ou plus	8	9
<b>Distance moyenne (km)</b>	15 585	16 367
<b>Détention d'un appareil intelligent (n : 3 102, sans la non-réponse)</b>		
Oui	80	84
<b>Médias sociaux utilisés (n : 2 808, sans la non-réponse)</b>		
Facebook	63	68
Instagram	9	8
Twitter	8	8
Snapchat	3	2
LinkedIn	3	3
Google+	1	2
Autre	1	2
Aucun	36	30

# Chapitre 1

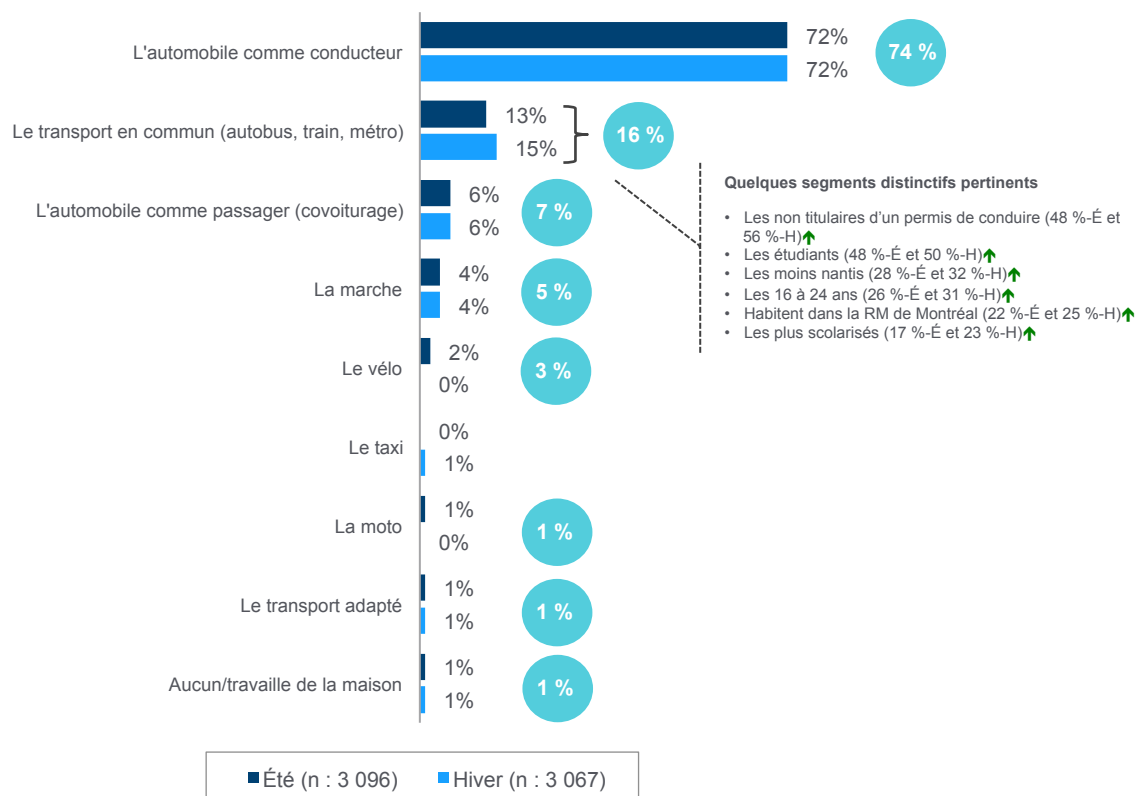
## HABITUDES ET EXPÉRIENCE DE MOBILITÉ

- Mode de transport utilisé le plus souvent (été et hiver) par les citoyens
- Autre mode de transport qu'utiliseraient plus régulièrement les citoyens s'ils avaient le choix
- Ce qu'on devrait améliorer pour utiliser plus régulièrement un autre mode de transport (que celui utilisé habituellement pour les déplacements quotidiens)
- Perception du niveau de congestion des routes empruntées (travailleurs et étudiants)
- Acceptabilité du niveau de congestion des routes empruntées (travailleurs et étudiants)

# 1. HABITUDES ET EXPÉRIENCE DE MOBILITÉ

## Mode de transport utilisé le plus souvent (été et hiver) par les citoyens<sup>1</sup>

Base : ensemble des répondants, sans la non-réponse



% Périodes confondues (le total peut excéder 100 %)

Différence statistiquement significative supérieure ↑ ou inférieure ↓ au résultat du sous-groupe.

1. QA4ab. « Quel mode de transport utilisez-vous le plus souvent... (été et hiver)? »

**L'utilisation de l'automobile comme conducteur devance, et de loin, tous les autres modes de transport utilisés le plus souvent par les citoyens.**

Été comme hiver, la forte majorité des citoyens interrogés utilisent, le plus souvent, leur automobile (comme conducteur) comme principal mode de transport. À vrai dire, il n'y a que peu de différence entre les modes utilisés selon la période à l'exception du transport en commun, dont l'utilisation augmente légèrement en hiver.

Les autres modes de transport (incluant les modes actifs) demeurent marginaux.

# 1. HABITUDES ET EXPÉRIENCE DE MOBILITÉ (SUITE)

## Mode de transport utilisé le plus souvent (été et hiver) par les citoyens selon les Directions générales territoriales du Ministère<sup>1</sup>

Base : ensemble des répondants, selon les Directions générales territoriales du MTMDET, sans la non-réponse

Par Directions générales territoriales	Trois principaux modes de transport utilisés le plus souvent, selon la période					
	L'automobile (conducteur)		Le transport en commun		L'automobile (passager)	
	Été %	Hiver %	Été %	Hiver %	Été %	Hiver %
Ensemble (n : 3 096-É et n : 3 067-H)	72	72	13	15	6	6
Bas-Saint-Laurent–Gaspésie–Îles-de-la-Madeleine (n : 209-É et 202-H)	81 ↑	79	2 ↓	2 ↓	6	11
Saguenay–Lac-Saint-Jean–Chibougamau (n : 218-É et 212-H)	81 ↑	78	4 ↓	5 ↓	8	11 ↑
Capitale-Nationale (n : 414-É et 410-H)	71	72	12	14	7	6
Mauricie–Centre-du-Québec (n : 202-É et 203-H)	82 ↑	83 ↑	--	1 ↓	8	7
Estrie (n : 207-É et 200-H)	84 ↑	86 ↑	3 ↓	5 ↓	2	2 ↓
Région métropolitaine de Montréal (n : 599-É et 597-H)	64 ↓	64 ↓	22 ↑	25 ↑	5	5
Outaouais (n : 219-É et 218-H)	76	78	8	10	7	9
Abitibi-Témiscamingue (n : 201-É et 198-H)	80	79	--	--	8	8
Côte-Nord (n : 104-É et 104-H)	80	80	--	1 ↓	10	11
Nord-du-Québec (n : 100-É et 98-H)	40 ↓	40 ↓	6	8	10	9
Chaudière-Appalaches (n : 201-É et 200-H)	82 ↑	81 ↑	2 ↓	2 ↓	5	9
Laurentides-Lanaudière (n : 211-É et 211-H)	80 ↑	77	5 ↓	7 ↓	9	10
Montréal (n : 211-É et 209-H)	83 ↑	84 ↑	4 ↓	4 ↓	4	5

L'utilisation de l'automobile comme conducteur (été comme hiver) se démarque surtout dans les régions périphériques, et significativement moins dans les régions de Montréal et du Nord-du-Québec.

Direction générale territoriale	La marche	
	Été %	Hiver %
Ensemble (n : 3 096-É et n : 3067-H)	4	4
Nord-du-Québec (n : 100-É et 98-H)	27 ↑	28 ↑

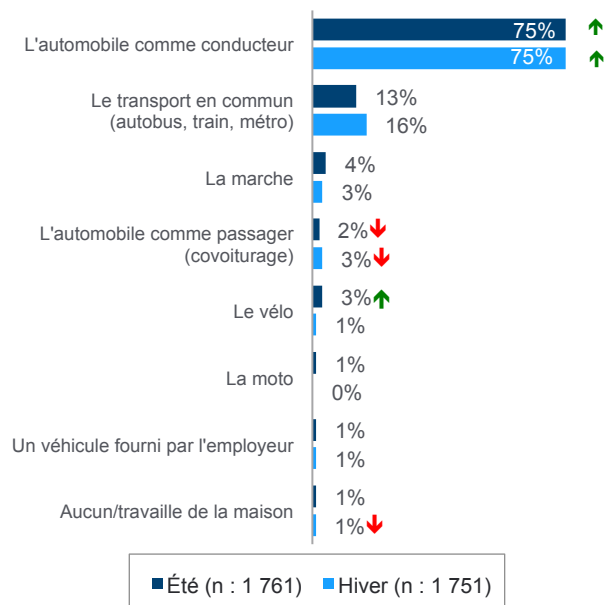
Différence statistiquement significative supérieure ↑ ou inférieure ↓ au résultat du sous-groupe.

1. QA4ab. « Quel mode de transport utilisez-vous le plus souvent... (été et hiver)? »

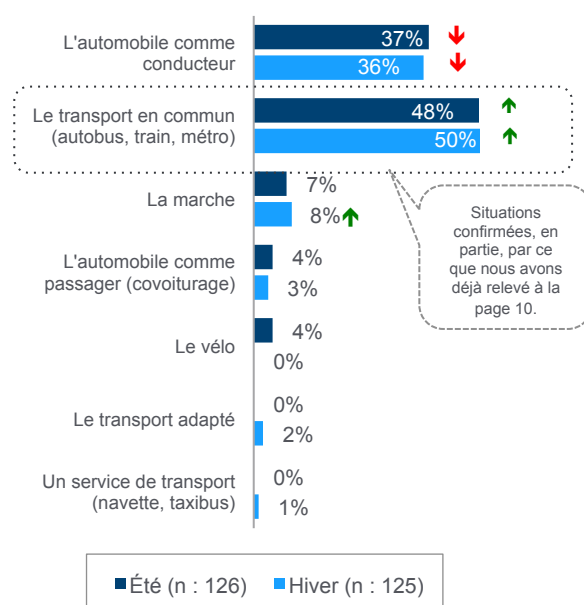
# 1. HABITUDES ET EXPÉRIENCE DE MOBILITÉ (SUITE)

## Mode de transport utilisé le plus souvent (été et hiver) selon l'occupation des citoyens<sup>1</sup>

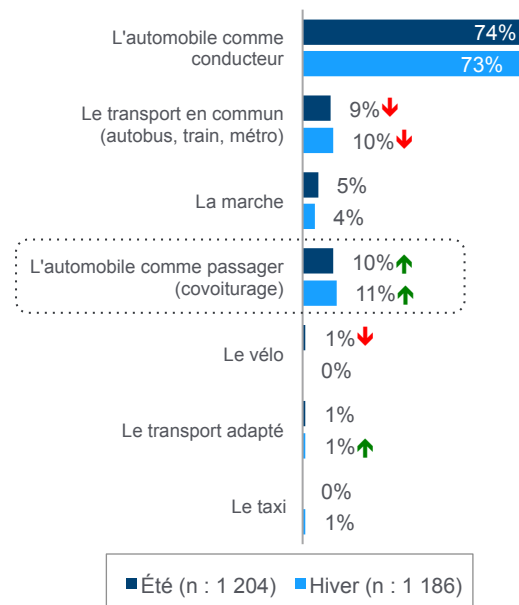
Base : travailleurs pour se rendre au travail, sans la non-réponse



Base : étudiants pour se rendre sur leurs lieux d'études, sans la non-réponse



Base : autres que les travailleurs et les étudiants, pour les déplacements les plus fréquents, sans la non-réponse



Notons que ceux qui ne sont pas en situation d'emploi ni aux études sont proportionnellement plus nombreux à utiliser l'automobile comme passager (covoiturage) pour leurs déplacements les plus fréquents.

Différence statistiquement significative supérieure ↑ ou inférieure ↓ au résultat du sous-groupe.

1. QA4ab. « Quel mode de transport utilisez-vous le plus souvent... (été et hiver)? »

# 1. HABITUDES ET EXPÉRIENCE DE MOBILITÉ (SUITE)

## Autre mode de transport qu'utiliseraient plus régulièrement les citoyens s'ils avaient le choix<sup>1</sup>

Base : ensemble des répondants, selon les principaux modes de transport utilisés le plus souvent (saisons confondues)

Modes de transport utilisés le plus souvent actuellement (saisons confondues)	Autre mode de transport qu'on utiliserait si on avait le choix							
	Le transport en commun	L'automobile (conducteur)	La marche	L'automobile (passager)	Le vélo	Le taxi	La moto	Autre
	%	%	%	%	%	%	%	%
<b>Ensemble (sans la non-réponse)</b>	<b>38</b>	<b>26</b>	<b>11</b>	<b>10</b>	<b>8</b>	<b>3</b>	<b>3</b>	<b>1</b>
L'automobile comme conducteur (n:1842)	42↑	23↓	10	9	8	2↓	3	1
L'automobile comme passager (n:155)	44	15↓	10	17↑	3↓	3	--	6↑
Le transport en commun (n:255)	18↓	33↑	18↑	11	10	9↑	--	1
Le transport adapté (n:15)*	19	23	14	29	--	11	--	5
La marche (n:151)	37	35	5	9	9	4	--	2
Le vélo (n:56)	21	24	35↑	4	15	1	--	--
Le taxi (n:12)*	12	14	--	48	--	26	--	--
La moto (n:15)*	28	14	9	--	25	--	24	--
Autre (n:30)	25	35	4	4	3	--	15	14

### Certains modifieraient sans doute leurs habitudes, s'ils avaient le choix

Le transport en commun gagnerait vraisemblablement des adeptes parmi les utilisateurs actuels de l'automobile comme conducteurs (42 %) et, inversement, les utilisateurs de l'automobile comme conducteurs gagneraient des adeptes parmi ceux qui utilisent le transport en commun (33 %).

Différence statistiquement significative supérieure ↑ ou inférieure ↓ au résultat du sous-groupe.

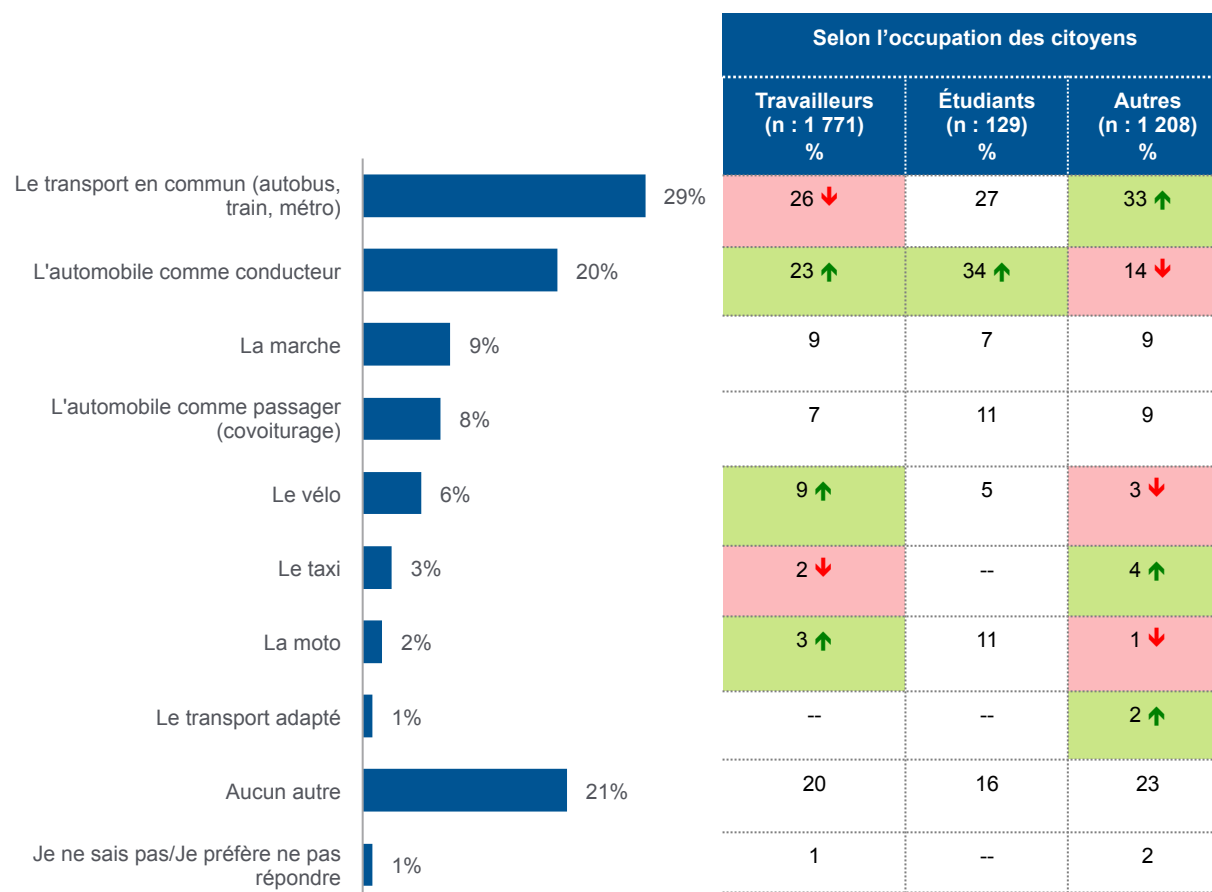
1. QA5. « Quel autre mode de transport utiliseriez-vous plus régulièrement pour vos déplacements quotidiens si vous aviez le choix? »

# 1. HABITUDES ET EXPÉRIENCE DE MOBILITÉ (SUITE)



## Autre mode de transport qu'utiliseraient plus régulièrement les citoyens s'ils avaient le choix<sup>1</sup>

Base : ensemble des répondants, selon l'occupation principale, n : 3 108



**Le transport en commun et l'automobile comme conducteur sont en tête des autres modes de transport qu'utiliseraient plus régulièrement les citoyens s'ils avaient le choix d'un autre mode de transport pour leurs déplacements quotidiens.**

À cet égard, les étudiants seraient nettement plus nombreux (proportionnellement) à souhaiter utiliser l'automobile comme conducteur. C'est le cas également des travailleurs (23 %), lesquels cependant seraient moins tentés d'utiliser le transport en commun (26 %). Ceux qui ne sont ni travailleurs ni étudiants seraient davantage portés à utiliser le transport en commun (33 %), le taxi (4 %) et le transport adapté (2 %).

Notons qu'un citoyen sur cinq (21 %) ne changerait pas ses habitudes et n'utiliserait aucun autre mode de transport que celui utilisé actuellement.

Différence statistiquement significative supérieure ↑ ou inférieure ↓ au résultat du sous-groupe.

1. QA5. « Quel autre mode de transport utiliseriez-vous plus régulièrement pour vos déplacements quotidiens si vous aviez le choix? »

# 1. HABITUDES ET EXPÉRIENCE DE MOBILITÉ (SUITE)

## Autre mode de transport qu'utiliseraient plus régulièrement les citoyens s'ils avaient le choix<sup>1</sup>

Base : ensemble des répondants, selon les Directions générales territoriales du MTMDET

Directions générales territoriales du MTMDET	Autre mode de transport utilisé si les citoyens avaient le choix									
	Transport en commun	Automobile (conducteur)	Marche	Automobile (passager)	Vélo	Taxi	Moto	Autre	Aucun autre	NSP/NRP
	%	%	%	%	%	%	%	%	%	%
Ensemble (n : 3 113)	29	20	9	8	6	3	2	1	21	1
Bas-Saint-Laurent–Gaspésie–Îles-de-la-Madeleine (n : 211)	20↓	25	8	6	6	--	3	6↑	25	1
Saguenay–Lac-Saint-Jean–Chibougamau (n : 219)	21↓	24	8	7	8	2	2	1	26	1
Capitale-Nationale (n : 416)	32	20	6	10	5	2	1	1	22	1
Mauricie–Centre-du-Québec (n : 204)	21	27↑	7	9	9	2	2	1	22	--
Estrie (n : 207)	22	16	10	11	5	7↑	4	2	21	2
Région métropolitaine de Montréal (n : 603)	34↑	20	10	7	5	3	2	--	17↓	2
Outaouais (n : 220)	23	16	8	6	11↑	3	2	1	30↑	--
Abitibi-Témiscamingue (n : 201)	16↓	17	9	6	6	3	5	3	32↑	3
Côte-Nord (n : 106)	19	14	12	10	12↑	--	1	3	26	3
Nord-du-Québec (n : 100)	18	23	9	2	2	2	1	11	27	5
Chaudière-Appalaches (n : 202)	23	20	9	11	4	1	2	2	26	2
Laurentides-Lanaudière (n : 211)	28	17	6	10	7	--	2	--	28↑	2
Montérégie (n : 213)	35	19	4	5	8	2	1	1	23	2

**Le transport en commun serait utilisé plus fréquemment par les citoyens de la région métropolitaine de Montréal.**

Différence statistiquement significative supérieure ↑ ou inférieure ↓ au résultat du sous-groupe.

1. QA5. « Quel autre mode de transport utiliseriez-vous plus régulièrement pour vos déplacements quotidiens si vous aviez le choix? »



# 1. HABITUDES ET EXPÉRIENCE DE MOBILITÉ (SUITE)



## Ce qu'on devrait améliorer pour utiliser plus régulièrement un autre mode de transport<sup>1</sup>

Base : citoyens qui utiliseraient un autre mode de transport s'ils avaient le choix, sans la non-réponse et par Directions générales territoriales

Directions générales territoriales du MTMDET	Étendue du réseau du TC	Les horaires du TC	L'efficacité du TC	Tarifs, coûts (\$)	Fluidité de la circulation	Proximité des destinations	Accès stationnements	État des routes	Qualité pistes cyclables	Autre
	%	%	%	%	%	%	%	%	%	%
<b>Ensemble (n : 1 310)</b>	28	18	7	7	6	5	5	5	4	29
Bas-Saint-Laurent–Gaspésie–Îles-de-la-Madeleine (n : 69)	35	11	1	3	--	12	--	10	8	28
Saguenay–Lac-Saint-Jean–Chibougamau (n : 77)	35	13	6	7	--	12↑	1	2	2	31
Capitale-Nationale (n : 211)	26	18	16↑	4	9	4	2	4	2	35
Mauricie–Centre-du-Québec (n : 75)	37	7	5	5	--	13↑	2	3	7	26
Estrie (n : 95)	35	13	3	12	2	8	--	2	3	30
Région métropolitaine de Montréal (n : 298)	21↓	23↑	6	7	8↑	4	8↑	4	4	30
Outaouais (n : 98)	26	13	14↑	6	2	6	3	6	8	29
Abitibi-Témiscamingue (n : 67)	25	3↓	3	16↑	1	9	--	7	4	39
Côte-Nord (n : 39)	30	13	--	--	--	10	3	6	8	35
Nord-du-Québec (n : 35)	48↑	5	8	4	--	--	--	13	5	25
Chaudière-Appalaches (n : 73)	47↑	6	5	8	2	5	2	6	2	27
Laurentides-Lanaudière (n : 80)	42	14	7	4	--	7	2	9	1	24
Montréal (n : 93)	55↑	16	3	8	1	--	2	6	6	14↓

**Des améliorations concernant le transport en commun (horaires et efficacité) sont plus fortement souhaitées dans certains territoires urbains (Capitale-Nationale, Montréal et Outaouais) alors que l'extension du réseau l'est davantage en Montérégie, dans Chaudière-Appalaches et dans le Nord-du-Québec.**

Parmi les autres améliorations pertinentes mentionnées par les répondants concernés (<2 % chacune) notons, principalement : les aménagements et les espaces piétonniers, l'étendue du réseau de pistes cyclables, la gestion des travaux routiers, les voies réservées, la réglementation, le confort et le service dans le transport en commun (le détail des mentions apparaît dans les tableaux détaillés des résultats).

Différence statistiquement significative supérieure ↑ ou inférieure ↓ au résultat du sous-groupe.

1. QA6a. « Que faudrait-il améliorer pour que vous utilisiez < mode de transport identifié précédemment > plus régulièrement pour vos déplacements quotidiens? »

# 1. HABITUDES ET EXPÉRIENCE DE MOBILITÉ (SUITE)

## Ce qu'on devrait améliorer pour utiliser plus régulièrement un autre mode de transport<sup>1</sup>

Base : citoyens qui utiliseraient un autre mode de transport s'ils avaient le choix, par type d'utilisateurs

	Selon les autres modes de transport que les citoyens utiliseraient plus souvent s'ils avaient le choix								
	Ensemble (n : 2 373)	Automobile comme conducteur (n : 606)	Automobile comme passager (n : 246)	Transport en commun (n : 806)	La marche (n : 284)	Le vélo (n : 251)	Le taxi (n : 59)	La moto (n : 78)	Autre (n : 43)
	%	%	%	%	%	%	%	%	%
L'étendue du réseau de transport en commun (accès, itinéraires, trajets, etc.)	16	1 ↓	1 ↓	40 ↑	1 ↓	--	--	--	1
L'horaire des transports en commun (heures de passage, fréquences plus variées, etc.)	10	1 ↓	--	26 ↑	--	--	4	--	3
L'efficacité du transport en commun (vitesse, diminution du nombre de transferts, etc.)	4	--	--	10 ↑	--	--	--	--	1
Les tarifs, les coûts (diminution du droit de passage et des mensualités du transport en commun, coûts des plaques/ immatriculations, etc.)	4	1 ↓	1	4	--	--	33 ↑	22 ↑	3
La fluidité de la circulation (moins de trafic, etc.)	3	10 ↑	3	--	--	--	2	1	-
La proximité des destinations quotidiennes (réduire la distance entre le travail et la maison, etc.)	3	1 ↓	--	--	18 ↑	8 ↑	2	--	1
L'accès à des stationnements (incitatifs au stationnement, en ajouter, gratuité, etc.)	3	7 ↑	1	2	--	1	--	--	--
L'état des routes (qualité, etc.)	3	7 ↑	--	--	--	1	--	20 ↑	--
La qualité des pistes cyclables (déneger, augmenter l'espace sécuritaire, etc.)	2	--	--	--	3	25	--	--	--
Autre	16	17	26 ↑	5 ↓	25 ↑	34 ↑	13	38 ↑	20
Rien	30	48 ↑	48 ↑	14 ↓	42 ↑	18 ↓	26	25	33
Je ne sais pas/Je préfère ne pas répondre	14	14	21 ↑	11 ↓	12	16	24	9	41

**Des améliorations à l'étendue du réseau du transport en commun, aux horaires et l'efficacité générale de ce mode auraient sans doute un impact important sur son utilisation future. Les tarifs sont également un aspect sensible pour certains.**

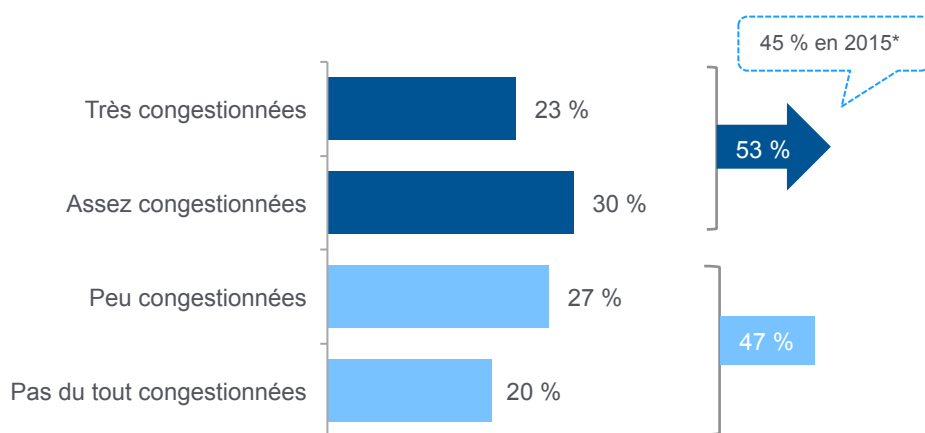
Différence statistiquement significative supérieure ↑ ou inférieure ↓ au résultat du sous-groupe.

1. QA6a. « Que faudrait-il améliorer pour que vous utilisiez < mode de transport identifié précédemment > plus régulièrement pour vos déplacements quotidiens? »

# 1. HABITUDES ET EXPÉRIENCE DE MOBILITÉ (SUITE)

## Perception du niveau de congestion des routes empruntées<sup>1</sup>

Base : travailleurs et étudiants, sans la non-réponse, n : 1 845



Selon les Directions générales territoriales	Très ou assez congestionnées %
<b>Ensemble des répondants concernés</b>	<b>53</b>
Bas-Saint-Laurent–Gaspésie–Îles-de-la-Madeleine (n : 120)	13 ↓
Saguenay–Lac-Saint-Jean–Chibougamau (n : 121)	15 ↓
Capitale-Nationale (n : 279)	67 ↑
Mauricie–Centre-du-Québec (n : 119)	23 ↓
Estrie (n : 124)	21 ↓
Région métropolitaine de Montréal (n : 346)	69 ↑
Outaouais (n : 128)	57
Abitibi-Témiscamingue (n : 104)	22 ↓
Côte-Nord (n : 58)	6 ↓
Nord-du-Québec (n : 70)	18 ↓
Chaudière-Appalaches ( : 119)	45
Laurentides-Lanaudière (n : 121)	41
Montréal (n : 136)	39 ↓

### Des perceptions partagées

Au cumul des perceptions positives, la moitié des travailleurs et des étudiants estiment que les routes qu'ils empruntent habituellement pour leurs déplacements quotidiens sont très ou assez congestionnées. Les autres (47 % au cumul) considèrent, au contraire, que les routes qu'ils empruntent sont peu, voire pas du tout, congestionnées.

Sans grande surprise, les répondants concernés qui résident dans les grandes régions de Québec et de Montréal sont nettement plus critiques à cet égard.

\* Sondage portant sur la satisfaction et les préoccupations de la population en transport, ministère des Transports du Québec, SOM 2015. Dans la mesure où la méthodologie du sondage de 2015 était différente, l'évolution est présentée à titre indicatif seulement.

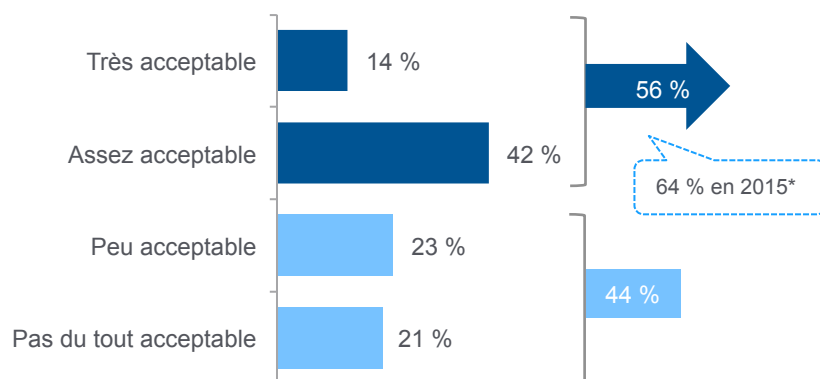
Différence statistiquement significative supérieure ↑ ou inférieure ↓ au résultat du sous-groupe.

1. QA7a. « Selon vous, les routes que vous empruntez habituellement sont-elles... congestionnées? »

# 1. HABITUDES ET EXPÉRIENCE DE MOBILITÉ (SUITE)

## Acceptabilité du niveau de congestion sur les routes empruntées<sup>1</sup>

Base : travailleurs ou étudiants qui jugent congestionnées les routes qu'ils empruntent, sans la non-réponse, n : 1 325



### Près de trois travailleurs ou étudiants sur cinq jugent très ou assez acceptable le niveau de congestion rencontré sur les routes qu'ils empruntent

Cette perception positive est généralement plus élevée à l'extérieur des grands centres urbains. Globalement, toutefois, elle semble s'être détériorée par rapport à ce qu'elle était en 2015.

Selon les Directions générales territoriales	Très ou assez acceptable %
<b>Ensemble des répondants concernés</b>	<b>56</b>
Bas-Saint-Laurent–Gaspésie–Îles-de-la-Madeleine (n : 52)	86 ↑
Saguenay–Lac-Saint-Jean–Chibougamau (n : 76)	79 ↑
Capitale-Nationale (n : 251)	55
Mauricie–Centre-du-Québec (n : 81)	81 ↑
Estrie (n : 81)	79 ↑
Région métropolitaine de Montréal (n : 310)	49
Outaouais (n : 104)	67 ↑
Abitibi-Témiscamingue (n : 55)	81 ↑
Côte-Nord (n : 20)	63
Nord-du-Québec (n : 23) *Attention « n » trop petit	87 ↑
Chaudière-Appalaches ( : 82)	47
Laurentides-Lanaudière (n : 85)	51
Montérégie (n : 105)	60

\* Sondage portant sur la satisfaction et les préoccupations de la population en transport, ministère des Transports du Québec, SOM 2015. Dans la mesure où la méthodologie du sondage de 2015 était différente, l'évolution est présentée à titre indicatif seulement.

Différence statistiquement significative supérieure ↑ ou inférieure ↓ au résultat du sous-groupe.

1. QA7b. « Sachant qu'il y a congestion à l'heure de pointe dans toutes les grandes villes, considérez-vous le niveau de congestion que vous rencontrez comme étant... acceptable? »

# Chapitre 2

## PRIORITÉ D'INTERVENTION ET INNOVATION EN TRANSPORT

- Évaluation de l'importance perçue de certains aspects liés au transport
- Gestes que les citoyens sont prêts à faire pour réduire les émissions de gaz à effet de serre

## 2. PRIORITÉ D'INTERVENTION ET INNOVATION EN TRANSPORT



### Évaluation de l'importance perçue de certains aspects liés aux transports

Base : ensemble des citoyens, sans la non-réponse

Échelle de 0 à 10 où 0 signifie « pas du tout important » et 10 signifie « très important »	2017	Notes regroupées (2017)			2015*
	Note moyenne (sur 10)	Notes de 0 à 6 %	Notes de 7 ou 8 %	Notes de 9 ou 10 %	Note moyenne (sur 10)
QB1. La réparation des routes, des ponts et des viaducs (n : 3 100)	8,8	9	25	66	9,1
QB10. La réduction de la congestion routière dans les grandes villes (n : 3 061)	8,4	14	27	59	8,5
QB6. La réduction de la pollution de l'air et des gaz à effet de serre (n : 3 099)	8,4	15	26	59	8,2
QB7. L'amélioration de la sécurité routière (n : 3 100)	8,3	15	32	53	8,2
QB4. L'amélioration de l'accessibilité du transport en commun aux personnes à mobilité réduite (personnes âgées ou handicapées, poussettes, bagages) (n : 3 061)	8,2	18	30	52	7,9
QB11. L'information « en temps réel » sur les conditions routières et les travaux routiers (n : 3 083)	8,0	20	31	49	8,1
QB2. L'amélioration de l'offre de service du transport en commun, incluant les horaires et les itinéraires (n : 3 037)	7,9	19	33	48	8,1
QB12. La construction et l'entretien de voies cyclables et piétonnières sécuritaires (n : 3 087)	7,8	22	31	47	7,7
QB3. Le développement de modes de transport en commun à haute capacité (métro, tramway, train de banlieue ou service rapide par bus) dans quelques axes majeurs (n : 3 042)	7,8	21	33	46	8,2

\* Sondage portant sur la satisfaction et les préoccupations de la population en transport, ministère des Transports du Québec, SOM 2015. Dans la mesure où la méthodologie du sondage de 2015 était différente, l'évolution est présentée à titre indicatif seulement. D'autant plus que certaines questions de 2017 ne sont pas tout à fait les mêmes que celles posées en 2015.

#### Interprétation des notes moyennes :

De 9,0 à 10 : très grande importance  
 De 8,5 à 8,9 : grande importance  
 De 8,0 à 8,4 : moyenne importance  
 De 7,0 à 7,9 : faible importance  
 Moins de 7,0 : très faible importance

## 2. PRIORITÉ D'INTERVENTION ET INNOVATION EN TRANSPORT (SUITE)



### Évaluation de l'importance perçue de certains aspects reliés aux transports

Base : ensemble des citoyens, sans la non-réponse

Échelle de 0 à 10 où 0 signifie « pas du tout important » et 10 signifie « très important »	2017	Notes regroupées (2017)			2015*
	Note moyenne (sur 10)	Notes de 0 à 6 %	Notes de 7 ou 8 %	Notes de 9 ou 10 %	Note moyenne (sur 10)
QB9. L'amélioration des services de transport collectif en milieu rural (n : 3 031)	7,6	26	34	40	7,5
QB14. Le développement de la voiture électrique, incluant l'ajout de bornes de recharge sur le réseau routier (n : 3 070)	7,5	27	28	45	7,5
QB13. L'électrification du transport en commun (n : 3 035)	7,5	26	32	42	7,1
QB8. L'amélioration des transports interurbains par autocar entre les régions et les grands centres (n : 3 037)	7,5	27	36	37	7,4
QB5. L'ajout de voies réservées pour le covoiturage, les autobus et les camions (n : 3 060)	7,3	29	33	38	7,4
QB17. L'appui aux moyens de transport actifs comme la marche et le vélo, en améliorant la connectivité (les liens) entre les principales artères (n : 3 062)	7,3	30	34	36	--
QB15. Le développement du covoiturage (n : 3 078)	7,0	33	37	30	6,9
QB16. Définir des zones urbaines à accès limité en période de pointe non permises aux véhicules lourds et réservées pour les véhicules électriques (n : 3 018)	6,6	40	31	29	--

\* Sondage portant sur la satisfaction et les préoccupations de la population en transport, ministère des Transports du Québec, SOM 2015. Dans la mesure où la méthodologie du sondage de 2015 était différente, l'évolution est présentée à titre indicatif seulement. D'autant plus que certaines questions de 2017 ne sont pas tout à fait les mêmes que celles posées en 2015.

#### Interprétation des notes moyennes :

De 9,0 à 10 : très grande importance  
 De 8,5 à 8,9 : grande importance  
 De 8,0 à 8,4 : moyenne importance  
 De 7,0 à 7,9 : faible importance  
 Moins de 7,0 : très faible importance

## 2. PRIORITÉ D'INTERVENTION ET INNOVATION EN TRANSPORT (SUITE)



### Priorités d'intervention

Sans grande surprise, **la réparation des routes, des ponts et des viaducs** est, aux yeux des citoyens interrogés, en tête de liste de priorités d'intervention avec une note moyenne de 8,8 sur 10.

**La réduction de la congestion routière dans les grandes villes**, tout comme la **réduction de la pollution de l'air et des GES** et l'amélioration de la **sécurité routière** sont également des priorités d'intervention importantes pour les citoyens interrogés (score de 8,3 ou 8,4 sur 10 selon le cas).

L'amélioration de **l'accessibilité au transport en commun pour les personnes à mobilité réduite**, tout comme **l'amélioration du transport en commun en général**, **du développement de modes de transport en commun à haute capacité** ou de **la construction et de l'entretien de pistes cyclables et piétonnières sécuritaires** comptent aussi parmi les priorités d'intervention dont les notes moyennes sont les plus élevées (entre 7,8 et 8,0 sur 10).

D'autre part, des mesures comme le **développement de la voiture électrique** (incluant l'ajout de bornes de recharge sur le réseau routier) ou **l'électrification du transport en commun**, **l'ajout de voies réservées pour le covoiturage**, **les autobus ou les camions**, **l'appui aux moyens de transport actifs** (marche et vélo), **le développement du covoiturage** ou la **définition de zones urbaines à accès limité en période de pointe** (non permises aux véhicules lourds et réservées aux véhicules électriques) sont des aspects moins prioritaires aux yeux des citoyens (notes moyennes de 7,5 sur 10 ou moins).

Les résultats obtenus aujourd'hui, de même que l'ordre des priorités d'intervention, sont similaires à ce que nous avons obtenu en 2015, et ce, même si la comparaison doit être faite avec prudence en raison des libellés des énoncés qui, parfois, diffèrent ou combinent plus d'un aspect. La comparaison est faite à titre indicatif seulement.

Enfin, certaines priorités varient selon les Directions générales territoriales du Ministère (page suivante). Par exemple, les citoyens de la RM de Montréal accordent plus d'importance à la réduction de la congestion routière (8,6 sur 10), à la réduction de la pollution de l'air et des GES (8,5) à l'amélioration de l'offre du transport en commun (8,4) et au développement de modes de transport en commun à haute capacité (8,3).



## 2. PRIORITÉ D'INTERVENTION ET INNOVATION EN TRANSPORT (SUITE)



### Évaluation de l'importance perçue de certains aspects reliés aux transports, selon les Directions générales territoriales du MTMDT

Base : ensemble des citoyens, sans la non-réponse

	Notes moyennes : selon les Directions générales territoriales du Ministère													
	Ensemble	Bas-Saint-Laurent-Îles-de-la-Madeleine	SLSJ	Capitale-Nationale	Mauricie-Centre-du-Québec	Estrie	RM de MTL	Outaouais	Abitibi-Témiscamingue	Côte-Nord	Nord-du-Québec	Chaudière-Appalaches	Lanaudière-Laurentides	Montérégie
QB1. La réparation des routes, des ponts et des viaducs	8,8	8,4	8,8	8,5	9,0	8,8	8,8	9,1 ↑	8,4	8,8	8,2	8,7	8,9	8,8
QB10. La réduction de la congestion routière dans les grandes villes	8,4	7,4 ↓	8,0 ↓	8,0 ↓	8,5	8,4	8,6 ↑	8,1	7,9 ↓	8,0	7,6	8,4	8,4	8,7 ↑
QB6. La réduction de la pollution de l'air et des gaz à effet de serre	8,4	8,3	8,3	7,4 ↓	8,5	8,6	8,5 ↑	8,5	8,0	8,4	8,1	8,0	8,6	8,5
QB7. L'amélioration de la sécurité routière	8,3	8,2	8,4	7,8 ↓	8,5	8,3	8,5	8,5	8,4	8,6	8,0	8,1	8,2	8,3
QB4. L'amélioration de l'accessibilité du transport en commun aux personnes à mobilité réduite (personnes âgées ou handicapées, poussettes, bagages)	8,2	8,0	8,3	7,4 ↓	8,4	8,2	8,3 ↑	8,2	8,2	8,7 ↑	8,2	7,8	8,2	7,9
QB11. L'information « en temps réel » sur les conditions routières et les travaux routiers	8,0	7,5	7,6	7,8	8,2	8,0	8,1	8,0	7,8	8,0	7,4	7,7	8,1	8,2
QB2. L'amélioration de l'offre de services du transport en commun, incluant les horaires et les itinéraires	7,9	7,1 ↓	7,0 ↓	7,5 ↓	7,7	7,7	8,4 ↑	7,9	7,1 ↓	7,4	7,3	7,0 ↓	7,7	7,9
QB12. La construction et l'entretien de voies cyclables et piétonnières sécuritaires	7,8	7,8	7,6	7,1 ↓	8,1	8,0	7,8	8,1	8,0	8,4	8,0	7,7	8,1	7,7
QB3. Le développement de modes de transport en commun à haute capacité (métro, tramway, train de banlieue ou service rapide par bus) dans quelques axes majeurs	7,8	7,0 ↓	7,1 ↓	6,9 ↓	7,6	7,6	8,3 ↑	8,0	7,0 ↓	7,5	7,0 ↓	6,9 ↓	7,8	7,9

Différence statistiquement significative supérieure ↑ ou inférieure ↓ au résultat du sous-groupe.

#### Interprétation des notes moyennes :

De 9,0 à 10 : très grande importance  
 De 8,5 à 8,9 : grande importance  
 De 8,0 à 8,4 : moyenne importance  
 De 7,0 à 7,9 : faible importance  
 Moins de 7,0 : très faible importance

Suite, p. 26

## 2. PRIORITÉ D'INTERVENTION ET INNOVATION EN TRANSPORT (SUITE)



### Évaluation de l'importance perçue de certains aspects reliés aux transports, selon les Directions générales territoriales du MTMDET

Base : ensemble des citoyens, sans la non-réponse

	Notes moyennes : selon les Directions générales territoriales du Ministère													
	Ensemble	Bas-Saint-Laurent-Îles-de-la-Madeleine	SLSJ	Capitale-Nationale	Mauricie-Centre-du-Québec	Estrie	RM de MTL	Outaouais	Abitibi-Témiscamingue	Côte-Nord	Nord-du-Québec	Chaudière-Appalaches	Lanaudière-Laurentides	Montérégie
QB9. L'amélioration des services de transport collectif en milieu rural	7,6	7,5	7,3	6,7 ↓	7,6	7,4	7,9 ↑	7,3	7,2	7,6	7,3	6,9	8,0 ↑	7,5
QB14. Le développement de la voiture électrique incluant l'ajout de bornes de recharge sur le réseau routier	7,5	7,8	7,4	6,5 ↓	7,8	7,8	7,7	7,5	7,2	7,5	7,2	6,9 ↓	7,8	8,0 ↑
QB13. L'électrification du transport en commun	7,5	7,2	7,0	6,4 ↓	7,6	7,6	7,9 ↑	7,7	7,1	7,3	7,4	6,3 ↓	7,7	7,7
QB8. L'amélioration des transports interurbains par autocar entre les régions et les grands centres	7,5	7,4	7,4	7,0 ↓	7,7	7,5	7,5	7,2	7,8	7,8	7,3	7,1	7,9 ↑	7,8
QB5. L'ajout de voies réservées pour le covoiturage, les autobus et les camions	7,3	6,8	6,8 ↓	6,5 ↓	7,5	7,3	7,6 ↑	7,3	6,7 ↓	7,5	6,5	6,5 ↓	7,7	7,3
QB17. L'appui aux moyens de transport actifs comme la marche et le vélo, en améliorant la connectivité (les liens) entre les principales artères	7,3	7,2	7,4	6,7 ↓	8,0 ↑	7,3	7,3	7,8 ↑	7,4	7,7	7,4	6,9	7,6	7,3
QB15. Le développement du covoiturage	7,0	6,9	6,8	6,2 ↓	7,4	6,9	7,2	7,0	7,1	7,1	6,7	6,6	7,2	7,0
QB16. Définir des zones urbaines à accès limité en période de pointe non permises aux véhicules lourds et réservées pour les véhicules électriques	6,6	6,6	6,0 ↓	5,7 ↓	6,8	6,8	6,9 ↑	6,6	6,3	6,7	6,4	6,0 ↓	6,4	6,8

Différence statistiquement significative supérieure ↑ ou inférieure ↓ au résultat du sous-groupe.



Le lecteur aura remarqué que les citoyens de la DGT de la Capitale-Nationale octroient des notes moyennes plus faibles pour la quasi-totalité des dimensions mesurées alors que c'est l'inverse pour les citoyens de la région métropolitaine (RM) de Montréal (notes moyennes généralement plus élevées). Il appert donc que certaines priorités d'intervention sont plus importantes aux yeux des citoyens de la RM de Montréal et que ces derniers, au demeurant, sont également plus sensibles à la problématique du transport sur leur territoire et à ce qui peut ou devrait être fait pour en diminuer les effets pervers.

#### Interprétation des notes moyennes :

De 9,0 à 10 : très grande importance  
De 8,5 à 8,9 : grande importance  
De 8,0 à 8,4 : moyenne importance  
De 7,0 à 7,9 : faible importance  
Moins de 7,0 : très faible importance

## 2. PRIORITÉ D'INTERVENTION ET INNOVATION EN TRANSPORT (SUITE)



### Gestes que les citoyens sont prêts à faire pour réduire les émissions de gaz à effet de serre<sup>1</sup>

Base : ensemble des citoyens, selon l'occupation, sans la non-réponse, proportions des réponses affirmatives

Seriez-vous prêt à...?	Selon l'occupation			
	Ensemble (n : 3 050) %	Travailleurs (n : 1 741) %	Étudiants (n : 127) %	Autres (n : 1 178) %
Acheter un véhicule électrique	60	64 ↑	66	54 ↓
Utiliser le transport en commun	54	47 ↓	75 ↑	60 ↑
Diminuer l'utilisation de l'automobile	51	46 ↓	68 ↑	55 ↑
Utiliser des moyens de transport alternatifs comme l'autopartage ou le covoiturage	46	40 ↓	59 ↑	52 ↑
Utiliser davantage le vélo, incluant le vélo partage (ex. : BIXI)	34	34	58 ↑	31
Rien	8	7	3	9

**Plus de la moitié des citoyens seraient prêts soit à acheter un véhicule électrique, à utiliser le transport en commun ou à diminuer l'utilisation de l'automobile.**

Les étudiants (tout comme ceux qui ne sont ni travailleurs ni étudiants) seraient proportionnellement plus nombreux à utiliser le transport en commun, à diminuer l'utilisation de l'automobile, à utiliser des moyens de transport alternatifs (l'autopartage ou le covoiturage) ou davantage le vélo (chez les étudiants). Ce n'est toutefois pas le cas des travailleurs qui opteraient en plus grande proportion pour l'achat d'un véhicule électrique. Il faut toutefois être prudent dans l'interprétation de ces résultats; l'intention n'est pas garante des comportements.

Différence statistiquement significative supérieure ↑ ou inférieure ↓ au résultat du sous-groupe.

1. QB19 « Afin de réduire les émissions de gaz à effet de serre, quels gestes seriez-vous personnellement prêt à faire? »

# Chapitre 3

## COMMUNICATION ENTRE LES CITOYENS ET LE MINISTÈRE

- Moyens par lesquels on aimerait recevoir de l'information en temps réel lors d'un événement sur le réseau
- Utilisation du service Québec 511
- Satisfaction à l'endroit du service Québec 511 et utilité perçue de l'information obtenue

### 3. COMMUNICATION ENTRE LES CITOYENS ET LE MINISTÈRE



#### Moyens par lesquels on aimerait recevoir de l'information en temps réel lors d'un événement sur le réseau<sup>1</sup>

Base : ensemble des citoyens, selon l'occupation et sans la non-réponse

Préférez-vous recevoir cette information à l'aide...?	Selon l'occupation			
	Ensemble (n : 3 046) %	Travailleurs (n : 1 740) %	Étudiants (n : 128) %	Autres (n : 1 174) %
De panneaux à messages variables sur le réseau routier	70	67 ↓	64	73 ↑
Des stations de radio traditionnelles	61	60	57	62
D'une alerte sur l'application mobile de Québec 511	54	54	69 ↑	52
De la station Radio Circulation 730 AM	47	40 ↓	58 ↑	54 ↑
D'une carte interactive sur le site Web et sur l'application mobile de Québec 511	47	45	49 ↑	49
D'autres médias sociaux (Twitter, Facebook)	39	37	59	39
De caméras de circulation sur le site Web et sur l'application mobile Québec 511	39	33 ↓	32	45 ↑
Du service téléphonique de Québec 511	33	25 ↓	23	43 ↑
* De la télévision (émission, téléjournal, chaînes météo, etc.)	6	2 ↓	2	10 ↑
* De messages texte	2	3 ↓	1	--
* D'alertes provenant d'autres applications mobiles	1	2	3	1
* D'une autre façon	4	4	1	4
* D'aucune façon	1	1	1	1

**Les panneaux à messages variables, les stations de radio traditionnelle (et le 730 AM) de même qu'une alerte sur l'application mobile de Québec 511 sont des moyens d'information que préfère au moins un citoyen sur deux.**

Les moyens précédés d'un astérisque (\*) proviennent du choix « Autre, précisez ».

Différence statistiquement significative supérieure ↑ ou inférieure ↓ au résultat du sous-groupe.

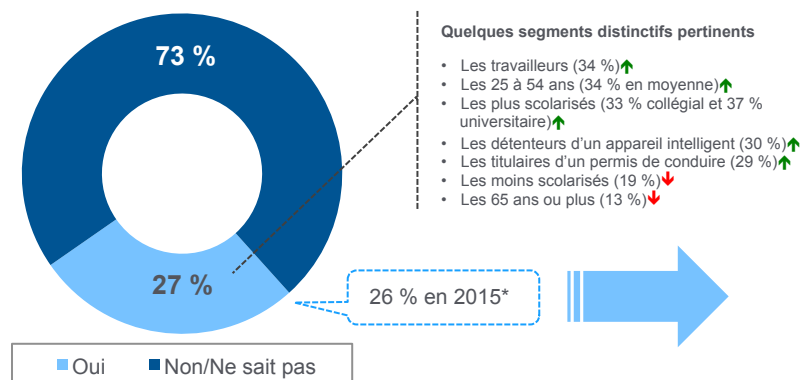
1. QC5. « Par quel(s) moyen(s) aimeriez-vous recevoir de l'information « en temps réel » lorsqu'un événement important (ex. : tempête, inondation, accident, travaux, etc.) est susceptible de déranger la circulation sur le réseau routier? Pour chacun des moyens suggérés, répondez par oui ou par non. »

### 3. COMMUNICATION ENTRE LES CITOYENS ET LE MINISTÈRE (SUITE)

#### UTILISATION DU SERVICE QUÉBEC 511

##### UTILISATION DU SERVICE QUÉBEC 511 AU COURS DE LA DERNIÈRE ANNÉE<sup>1</sup>

Base : ensemble des citoyens, sans la non-réponse, n : 3 097



Selon les Directions générales territoriales du Ministère	%
<b>Ensemble des répondants concernés</b>	<b>27</b>
Bas-Saint-Laurent–Gaspésie–Îles-de-la-Madeleine (n : 210)	31
Saguenay–Lac-Saint-Jean–Chibougamau (n : 217)	27
Capitale-Nationale (n : 415)	30
Mauricie–Centre-du-Québec (n : 202)	22
Estrie (n : 206)	21
Région métropolitaine de Montréal (n : 600)	26
Outaouais (n : 219)	21
Abitibi-Témiscamingue (n : 198)	27
Côte-Nord (n : 105)	47 ↑
Nord-du-Québec (n : 100)	13 ↓
Chaudière-Appalaches ( : 202)	30
Laurentides-Lanaudière (n : 210)	25
Montréal (n : 213)	34 ↑

\* Sondage portant sur la satisfaction et les préoccupations de la population en transport, ministère des Transports du Québec, SOM 2015. Dans la mesure où la méthodologie du sondage de 2015 était différente, l'évolution est présentée à titre indicatif seulement.

#### Un peu plus d'un citoyen sur quatre dit avoir utilisé le service Québec 511 au cours de la dernière année (2017).

Cette proportion est significativement plus élevée dans les régions de la Côte-Nord et de la Montérégie, mais moins dans le Nord-du-Québec.

Différence statistiquement significative supérieure ↑ ou inférieure ↓ au résultat du sous-groupe.

1. QC1. « Durant la dernière année, avez-vous utilisé le service Québec 511? »

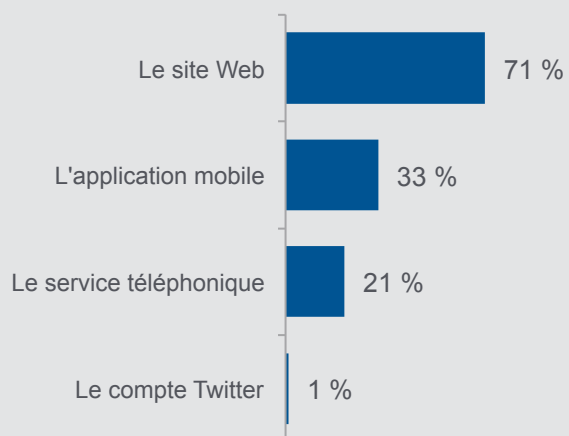
### 3. COMMUNICATION ENTRE LES CITOYENS ET LE MINISTÈRE (SUITE)



#### SERVICE UTILISÉ DU SERVICE QUÉBEC 511 ET NIVEAU DE SATISFACTION DE L'INFORMATION OBTENUE

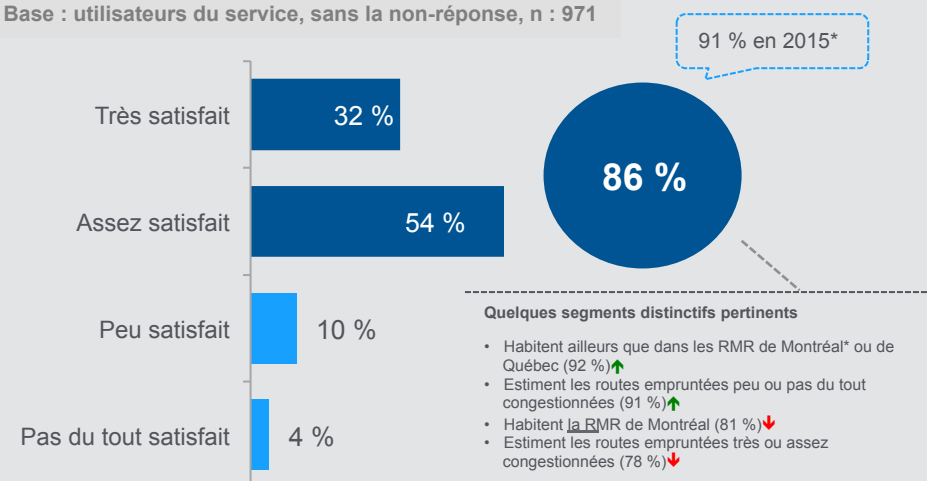
##### SERVICES UTILISÉS DU SERVICE QUÉBEC 511<sup>1</sup>

Base : utilisateurs du service, sans la non-réponse n : 971



##### SATISFACTION GLOBALE DE L'INFORMATION OBTENUE DU SERVICE<sup>2</sup>

Base : utilisateurs du service, sans la non-réponse, n : 971



\* La RMR (région métropolitaine de recensement) de Montréal est un territoire un peu plus large que la RM (région métropolitaine) de Montréal tel que défini par le MTMDET.

\* Sondage portant sur la satisfaction et les préoccupations de la population en transport, ministère des Transports du Québec, SOM 2015. Dans la mesure où la méthodologie du sondage de 2015 était différente, l'évolution est présentée à titre indicatif seulement.

#### Le site Web est davantage sollicité.

La plupart des utilisateurs du service Québec 511 de la dernière année ont utilisé son site Web. L'application mobile vient au deuxième rang, suivi du service téléphonique et, avec très peu d'utilisateurs, du compte Twitter. La satisfaction des utilisateurs concernant l'information obtenue du service est élevée.

1. QC2. « Quel(s) service(s) du service Québec 511 avez-vous utilisés parmi les suivants? »
2. QC3. « Globalement, avez-vous été... satisfait de l'information obtenue du service Québec 511? »

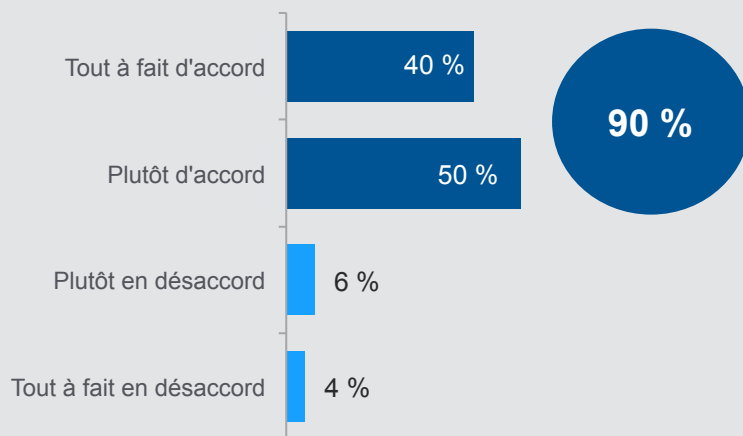
### 3. COMMUNICATION ENTRE LES CITOYENS ET LE MINISTÈRE (SUITE)



#### UTILITÉ PERÇUE DE L'INFORMATION OBTENUE DU SERVICE QUÉBEC 511

##### UTILITÉ PERÇUE DE L'INFORMATION OBTENUE POUR LA PLANIFICATION DES DÉPLACEMENTS<sup>1</sup>

Base : utilisateurs du service, sans la non-réponse, n : 973



##### Un service on ne peut plus utile.

L'utilité perçue du service Québec 511 ne fait pas de doute alors que neuf utilisateurs sur dix affirment que l'information obtenue a été utile pour planifier leurs déplacements.

##### Quelques segments distinctifs pertinents

- Habitent ailleurs que dans les RMR de Montréal\* ou de Québec (94 %) ↑
- Estiment les routes empruntées peu ou pas du tout congestionnées (94 %) ↑
- Habitent la RMR de Québec (83 %) ↓
- Estiment les routes empruntées très ou assez congestionnées (83 %) ↓

\* La RMR (région métropolitaine de recensement) de Montréal est un territoire un peu plus large que la RM (région métropolitaine) de Montréal tel que défini par le MTMDET.

1. QC4 « Êtes-vous... pour dire que l'information obtenue du service Québec 511 a été utile pour planifier vos déplacements? »



# Conclusions

---

## CONCLUSION



Sur l'identification des habitudes et de l'expérience de mobilité

Été comme hiver, plus de 70 % des citoyens interrogés utilisent, le plus souvent, **leur automobile (comme conducteur) comme principal mode de transport**. Très loin derrière vient le transport en commun (entre 13 % et 15 % selon la période). Une fois segmentés selon le profil occupationnel des citoyens, nous ne sommes pas surpris de constater que les étudiants sont plus nombreux (proportionnellement) à utiliser le transport en commun (été comme hiver). Quant aux autres citoyens (autres que ceux en situation d'emploi ou aux études), le mode de transport utilisé le plus souvent est assez similaire à celui des travailleurs, à une exception près. En effet, les citoyens ni à l'emploi ni aux études sont nettement plus nombreux (proportionnellement) à utiliser l'automobile comme passager (covoiturage).

D'autre part, près de la moitié des travailleurs et des étudiants (47 % au cumul des mentions positives) estiment peu ou pas du tout congestionnées les routes qu'ils empruntent habituellement au quotidien. Sans grande surprise, cette perception est significativement plus élevée à l'extérieur des grands centres urbains. Les mêmes citoyens (travailleurs ou étudiants) sont également les plus nombreux (56 %) à estimer comme très ou assez acceptable le niveau de congestion rencontré dans leurs déplacements quotidiens et c'est à nouveau à l'extérieur des grands centres urbains que cette perception positive est la plus élevée.

Sur les besoins et les attentes, de même que sur l'utilisation du service Québec 511

Par ailleurs, s'ils avaient le choix, trois citoyens sur dix (29 %) **utiliseraient plus régulièrement le transport en commun** pour leurs déplacements quotidiens au-delà du mode de transport qu'ils utilisent actuellement pour ces mêmes déplacements. **L'automobile comme conducteur** suit au deuxième rang, dix points derrière (20 %). Conséquemment, nous ne sommes pas étonnés d'apprendre que les améliorations souhaitées pour utiliser plus régulièrement un autre mode de transport que celui généralement utilisé soit surtout en lien avec **l'étendue du réseau du transport en commun** (16 %), **de ses horaires** (10 %), **de son efficacité** (rapidité, moins de transferts, etc. avec 4 %) et de **la diminution de ses tarifs** (droits de passage, mensualités, etc. avec 4 %).

Quant à **l'utilisation du service Québec 511** au cours de la dernière année (2017), elle est similaire à celle observée en 2015. Ainsi, le quart des citoyens interrogés aujourd'hui (27 % contre 26 % en 2015) l'ont utilisé au cours de la période, une proportion significativement plus élevée sur la Côte-Nord et en Montérégie. Les utilisateurs du service Québec 511 auront surtout utilisé son **site Web** (71 %) et son **application mobile** (33 %) – davantage que son service téléphonique ou son compte Twitter (respectivement 21 % et 1 % seulement).

Environ 9 utilisateurs sur 10 du service Québec 511 de la dernière année sont satisfaits de l'information obtenue (86 %), mais également de l'utilité du service (90 %) pour la planification de leurs déplacements.

Sur les priorités d'intervention et les innovations souhaitées

Parmi les **priorités d'intervention** les plus importantes aux yeux des citoyens, **la réparation des routes, des ponts et des viaducs** est au premier rang avec une note moyenne de 8,8 sur 10. Suivent respectivement, dans l'ordre, la **réduction de la congestion routière** dans les grandes villes (8,4), la **réduction de la pollution de l'air et des GES** (8,4), **l'amélioration de la sécurité routière** (8,3), **l'accessibilité au transport en commun pour les personnes à mobilité réduite** (8,3) et la **diffusion d'information « en temps réel »** sur les conditions routières et les travaux routiers (8,0).

Les aspects pour lesquels les notes moyennes sont plus faibles, donc ceux qui sont moins prioritaires aux yeux des citoyens, concernent surtout l'ajout de voies réservées pour le covoiturage, les autobus et les camions (7,3 sur 10), l'appui aux moyens de transport actifs (7,3), le développement du covoiturage (7,0) et la définition de zones urbaines à accès limité en période de pointe non permises aux véhicules lourds et réservées aux véhicules électriques (6,6).

# Annexe 1

## MÉTHODOLOGIE DÉTAILLÉE

Cette annexe présente tous les renseignements pertinents concernant le déroulement de l'étude. Elle contient la méthodologie détaillée et les résultats administratifs du sondage, de façon à bien préciser les limites de l'étude et la portée des résultats et, le cas échéant, à reproduire l'étude selon le même protocole de recherche.

## PLAN DE SONDAGE **Population cible et sélection du répondant**

Les Québécois âgés de 16 ans ou plus pouvant s'exprimer en français ou en anglais.

### **Base de sondage**

**Volet Web** : l'échantillon a été tiré du panel Or de SOM. Le panel Or est un échantillon d'internautes recrutés de façon totalement aléatoire lors des sondages téléphoniques de SOM auprès de la population adulte du Québec. Il n'admet aucune inscription volontaire. C'est donc un panel aléatoire pour lequel il est possible de calculer une marge d'erreur d'échantillonnage.

**Volet téléphonique** : l'échantillon initial a été généré aléatoirement à partir de tous les échanges téléphoniques valides couvrant les territoires à l'étude et à l'aide du progiciel CONTACT de SOM.

### **Plan d'échantillonnage :**

Échantillonnage à deux degrés pour le volet téléphonique :

- Au premier degré : échantillonnage aléatoire stratifié non proportionnel de ménages en 13 régions correspondant aux 13 Directions générales territoriales du MTMDET.
- Au second degré : une personne âgée de 16 ans ou plus est choisie dans le ménage selon une procédure informatisée de sélection aléatoire simple basée sur l'âge.

Pour le volet Web, pour chacune des 13 Directions générales territoriales du MTMDET, l'échantillon est tiré de façon à minimiser l'effet de plan selon l'âge, le sexe, la scolarité et la proportion des personnes vivant seules.

Au total, 3 113 répondants ont pris part à l'étude. La répartition de ces derniers est présentée au tableau de la page suivante.

# MÉTHODOLOGIE DÉTAILLÉE



## PLAN DE SONDAGE (SUITE)

Directions générales territoriales du MTMDT	Nombre visé		Nombre total visé	Nombre réalisé		Nombre total réalisé
	Web	Téléphonique		Web	Téléphonique	
			<b>3 000</b>			<b>3 113</b>
Bas-Saint-Laurent-Îles-de-la-Madeleine	100	100	200	109	102	211
Saguenay-Lac-Saint-Jean	100	100	200	118	101	219
Capitale-Nationale	225	175	400	242	174	416
Mauricie-Centre du Québec	100	100	200	99	105	204
Estrie	100	100	200	107	100	207
RMR de Montréal	350	250	600	354	249	603
Outaouais	100	100	200	117	103	220
Abitibi-Témiscamingue	75	125	200	77	124	201
Côte-Nord	40	60	100	47	59	106
Nord-du-Québec	10	90	100	4	96	100
Chaudière-Appalaches	100	100	200	102	100	202
Lanaudière-Laurentides	100	100	200	111	100	221
Montérégie	100	100	200	113	100	213
<b>Total</b>	<b>1 500</b>	<b>1 500</b>	<b>3 000</b>	<b>1 600</b>	<b>1 513</b>	<b>3 113</b>

## QUESTIONNAIRE

Le questionnaire d'enquête a été conçu conjointement par SOM et les responsables du projet au ministère des Transports, de la Mobilité durable et de l'Électrification des transports. La version finale du questionnaire est présentée à l'annexe 2. Les entrevues ont été réalisées en français et en anglais.

## **COLLECTE Périodes de collecte**

Volet Web : du 15 novembre au 20 novembre 2017

Volet téléphonique : du 13 novembre au 6 décembre 2017

### **Modes d'entrevues**

- Volet Web : Entrevues auprès d'internautes du panel Or de SOM, invitations par courriel gérées par SOM  
Collecte sur les serveurs de SOM  
Envoi des invitations : 15 novembre 2017
- Volet téléphonique : Entrevues assistées par ordinateur  
Gestion informatisée des numéros de téléphone  
Maximum de 11 appels lorsqu'un rendez-vous a été pris  
Maximum de 8 appels pour les autres types de non-réponse

### **Résultats administratifs**

Les résultats administratifs détaillés (Web et téléphonique) sont présentés aux pages suivantes; le taux de réponse est de 35,5 % pour le volet Web et de 24,7 % pour le volet téléphonique.

## RÉSULTATS ADMINISTRATIFS DÉTAILLÉS DU VOLET WEB

CALCUL DU TAUX DE RÉPONSE			
<b>RÉSULTATS DE L'ENQUÊTE WEB</b>		Courriel indiquant refus de répondre	0
Taille de l'échantillon	<b>4 524</b>	Désabonnement	3
Nombre d'entrevues visées	1 500	Entrevue rejetée à la suite du contrôle qualité	5
<b>INVITATIONS ENVOYÉES</b>		<b>UNITÉ JOINTE TOTALE (C)</b>	<b>1 776</b>
Invitations envoyées (A)	4 518	<b>UNITÉ NON JOINTE</b>	
Adresse de courriel sur la liste noire	5	Serveur de courriel distant ne répond pas ou en problème	0
Échec lors de l'envoi du courriel	1	Quota de l'utilisateur dépassé	0
<b>UNITÉ JOINTE RÉPONDANTE</b>		Détection par antipourriels	0
Questionnaires complétés	1 600	Autres messages de retour non reconnus	3
Hors de la population visée	0	Unité non jointe totale (D)	3
Accès lorsqu'un quota est atteint	0	<b>UNITÉ INEXISTANTE</b>	
Unité jointe répondante totale (B)	1 600	Courriel invalide (usager@)	14
<b>UNITÉ JOINTE TARDIVE</b>		Courriel invalide (@domaine)	0
Accès lorsque collecte de la strate terminée	63	Duplicata	0
Accès lorsque collecte terminée	0	Unité inexistante totale (E)	14
<b>UNITÉ JOINTE NON RÉPONDANTE</b>		<b>TAUX D'ACCÈS (C/(A-E))</b>	<b>39,4 %</b>
Abandon durant le questionnaire	105	<b>TAUX DE RÉPONSE PARMIS UNITÉ JOINTE (B/C)</b>	<b>90,1 %</b>
Courriel automatique (absence du répondant)	0	<b>TAUX DE RÉPONSE (B/(A-E))</b>	<b>35,5 %</b>

## RÉSULTATS ADMINISTRATIFS DÉTAILLÉS DU VOLET TÉLÉPHONIQUE

### Ensemble

CALCUL DU TAUX DE RÉPONSE			
<b>A) ÉCHANTILLON DE DÉPART</b>	8465	F) Numéros non joints (C1 + C2 + C4)	642
<b>B) NUMÉROS NON VALIDES</b>	<b>1936</b>	G) Numéros joints (A - F)	7823
B1) Hors service	1316	H) Numéros joints non valides (B)	1936
B2) Non résidentiel	477	I) Numéros joints valides (G - H)	5887
B3) Hors strate	3	J) Estimation du nombre de numéros non joints valides (F X I ÷ G)	483
B4) Télécopieur	132	K) Estimation du nombre total de numéros valides (I + J)	6370
B5) Duplicata	8		
<b>C) UNITÉS NON JOINTES (NON RÉSOLUES)</b>	<b>1587</b>		
C1) Pas de réponse	537	<b>TAUX DE RÉPONSE ESTIMÉ DE SOM (TRE)</b>	
C2) Ligne occupée	34	Non-réponse estimée (C3 + D2 + J + D1) ÷ K	30,4 %
C3) Répondeur	945	Refus ((D3 + D4 + D5 + D6) ÷ K)	44,9 %
C4) Ligne en dérangement	71	<b>TAUX DE RÉPONSE ESTIMÉ (E1 + E2 + E3) ÷ K</b>	24,7 %
<b>D) UNITÉS JOINTES NON RÉPONDANTES</b>	<b>3368</b>		
D1) Incapacité, maladie, problème de langue	123	<b>TAUX DE RÉPONSE DE L'ARIM*</b>	
D2) Répondant sélectionné pas disponible	387	Taux de réponse (E ÷ (C + D + E))	24,1 %
D3) Refus du ménage	1552		
D4) Refus de la personne	1130		
D5) Refus sur cellulaire	104		
D6) Incomplet	72		
<b>E) UNITÉS JOINTES RÉPONDANTES</b>	<b>1574</b>		
E1) Autres langues	48		
E2) Non-admissibles	13		
E3) Entrevues complétées	<b>1513</b>		

\*La différence entre les deux taux de réponse (s'il y a lieu) tient au fait que le taux de l'Association de la recherche et de l'intelligence marketing (ARIM) suppose que tous les numéros non joints sont valides alors que le taux SOM suppose plutôt qu'il y a la même proportion de numéros valides parmi les non joints que parmi ceux qui ont été joints.



### **PONDÉRATION ET TRAITEMENT**

Selon la distribution conjointe d'âge (16-34 ans, 35-44 ans, 45-54 ans, 55-64 ans, 65 ans ou plus) et de sexe de la population générale québécoise des 13 Directions territoriales du MTMDET (voir identification des territoires à la page suivante).

Selon les distributions du plus haut diplôme obtenu des adultes du Québec par région (RMR de Montréal, RMR de Québec et ailleurs au Québec).

Une pondération multivariée à 10 itérations par la méthode itérative du quotient est réalisée pour assurer une représentation fidèle à toutes ces distributions :

- Source de distributions pour les Directions générales territoriales du MTMDET : données du Ministère;
- Source de distributions pour les adultes du Québec : recensement 2016, sauf pour la scolarité (recensement 2011).

Les données ont été traitées à l'aide du progiciel spécialisé MACTAB.

### **MARGE D'ERREUR**

Les résultats pour chacune des questions sont présentés en fonction d'une bannière qui inclut les principales variables socioéconomiques des répondants, de même que certaines autres variables utiles à l'analyse des résultats.

Le tableau de la page suivante présente les marges d'erreur de l'étude à un niveau de confiance de 95 % (en tenant compte de l'effet de plan) selon la valeur de la proportion estimée.

L'effet de plan apparaît lorsque les entrevues complétées ne sont pas réparties proportionnellement à la population d'origine selon les variables de segmentation ou de pondération. Il s'agit du ratio entre la taille de l'échantillon et la taille d'un échantillon aléatoire simple de même marge d'erreur.

Dans le tableau de la page suivante, par exemple, la marge d'erreur d'ensemble est la même que pour un échantillon aléatoire simple de taille 1 555 ( $3\ 113 \div 2,002$ ).

# MÉTHODOLOGIE DÉTAILLÉE (SUITE)



## MARGE D'ERREUR SELON LA PROPORTION ESTIMÉE

	Strates (Directions générales territoriales du MTMDT)													
	Ensemble	Bas-Saint-Laurent-Îles-de-la-Madeleine	S-L-S-J	Capitale-Nationale	Mauricie-Centre du Québec	Estrie	RM de Montréal	Outaouais	Abitibi-Témiscamingue	Côte-Nord	Nord-du-Québec	Chaudière-Appalaches	Lanaudière-Laurentides	Montérégie
<b>NOMBRE D'ENTREVUES</b>	3 113	211	219	416	204	207	603	220	201	106	100	202	211	213
EFFET DE PLAN	2,002	1,745	1,723	1,806	1,606	1,558	1,207	1,304	1,502	1,498	1,887	1,882	1,471	1,409
PROPORTION :														
99 % ou 1 %	±0,5 %	±1,8 %	±1,7 %	±1,3 %	±1,7 %	±1,7 %	±0,9 %	±1,5 %	±1,7 %	±2,3 %	±2,7 %	±1,9 %	±1,6 %	±1,6 %
95 % ou 5 %	±1,1 %	±3,9 %	±3,8 %	±2,8 %	±3,8 %	±3,7 %	±1,9 %	±3,3 %	±3,7 %	±5,1 %	±5,9 %	±4,1 %	±3,6 %	±3,5 %
90 % ou 10 %	±1,5 %	±5,3 %	±5,2 %	±3,9 %	±5,2 %	±5,1 %	±2,6 %	±4,5 %	±5,1 %	±7,0 %	±8,1 %	±5,7 %	±4,9 %	±4,8 %
80 % ou 20 %	±2,0 %	±7,1 %	±7,0 %	±5,2 %	±7,0 %	±6,8 %	±3,5 %	±6,0 %	±6,8 %	±9,3 %	±10,8 %	±7,6 %	±6,5 %	±6,4 %
70 % ou 30 %	±2,3 %	±8,2 %	±8,0 %	±5,9 %	±8,0 %	±7,8 %	±4,0 %	±6,9 %	±7,8 %	±10,7 %	±12,3 %	±8,7 %	±7,5 %	±7,3 %
60 % ou 40 %	±2,4 %	±8,7 %	±8,5 %	±6,3 %	±8,5 %	±8,3 %	±4,3 %	±7,4 %	±8,3 %	±11,4 %	±13,2 %	±9,3 %	±8,0 %	±7,8 %
50 % (MARGE MAXIMALE)	±2,5 %	±8,9 %	±8,7 %	±6,5 %	±8,7 %	±8,5 %	±4,4 %	±7,5 %	±8,5 %	±11,6 %	±13,5 %	±9,5 %	±8,2 %	±8,0 %

\* La marge d'erreur varie selon la valeur de la proportion estimée : elle est plus grande lorsque la proportion est voisine de 50 % et plus petite à mesure que la proportion s'éloigne de 50 %.

# Annexe 2

**ANALYSE DIFFÉRENCIÉE SELON LES SEXES**

# ANALYSE DIFFÉRENCIÉE SELON LES SEXES



	Total	Femmes	Hommes
PROFIL DES RÉPONDANTS	%	%	%
<b>Directions générales territoriales du MTMDT</b>			
• Bas-Saint-Laurent–Gaspésie–Îles-de-la-Madeleine	4	4	4
• Saguenay–Lac-Saint-Jean–Chibougamau	4	4	4
• Capitale-Nationale	9	9	9
• Mauricie–Centre-du-Québec	6	6	6
• Estrie	6	6	6
• Région métropolitaine de Montréal	47	47	46
• Outaouais	5	5	5
• Abitibi-Témiscamingue	2	2	2
• Côte-Nord	1	1	1
• Nord-du-Québec	--	--	--
• Chaudière-Appalaches	5	5	5
• Laurentides-Lanaudière	6	6	6
• Montérégie	5	5	6
<b>Sexe</b>			
• Femme	51	100	--
• Homme	49	--	100
<b>Groupe d'âge</b>			
• 16 à 24 ans	14	15	14
• 25 à 34 ans	13	11	15
• 35 à 44 ans	16	15	16
• 45 à 54 ans	17	17	17
• 55 à 64 ans	18	18	18
• 65 ans ou plus	22	24	20

## ANALYSE DIFFÉRENCIÉE SELON LES SEXES (SUITE)



	Total	Femmes	Hommes
<b>PROFIL DES RÉPONDANTS (suite)</b>	<b>%</b>	<b>%</b>	<b>%</b>
<b>Niveau de scolarité (plus haut diplôme ou certificat obtenu)</b>			
• Aucun/Secondaire/DEP	54	53	56
• Collégial	18	18	17
• Universitaire	28	29	27
<b>Revenu familial brut annuel</b>			
• Moins de 15 000 \$	7	10↑	5↓
• De 15 000 \$ à 24 999 \$	11	14↑	9↓
• De 25 000 \$ à 34 999 \$	11	12	10
• De 35 000 \$ à 54 999 \$	19	18	19
• De 55 000 \$ à 74 999 \$	15	13	16
• De 75 000 \$ à 99 999 \$	16	16	16
• Plus de 100 000 \$	21	17↓	25↑
<b>Détention d'un permis de conduire valide au Québec</b>			
• Oui	89	85↓	93↑
• Non	11	15↑	7↓
<b>Distance approximative parcourue annuellement sur les routes du Québec</b>			
• Moins de 10 000 kilomètres	34	43↑	25↓
• De 10 000 à 30 000 kilomètres	58	52↓	64↑
• Plus de 30 000 kilomètres	8	5↓	11↑
<b>Moyenne (KM)</b>	<b>15 585</b>	<b>12 207↓</b>	<b>18 589↑</b>
<b>Occupation principale</b>			
• Travailleur	50	44↓	56↑
• Étudiant	5	5	4
• Autre qu'étudiant ou travailleur	45	51↑	40↓

Différence statistiquement significative supérieure ↑ ou inférieure ↓ au résultat du sous-groupe.

## ANALYSE DIFFÉRENCIÉE SELON LES SEXES (SUITE)



	Total	Femmes	Hommes
<b>PROFIL DES RÉPONDANTS (suite)</b>	%	%	%
<b>Détention d'un appareil intelligent</b>			
• Oui	80	79	80
• Non	20	21	20
<b>Utilisation des médias sociaux (principaux)</b>			
• Facebook	63	66↑	59↓
• Instagram	9	11	8
• Twitter	8	6↓	10↑
• Snapchat	3	3	3
• LinkedIn	3	2↓	3
• Google	1	2	1
• Aucun	36	32↓	39↑
<b>RÉSULTATS</b>	%	%	%
<b>Mode de transport utilisé le plus souvent l'été (mai à octobre)</b>			
• L'automobile comme conducteur	72	67↓	77↑
• Le transport en commun	13	15↑	11↓
• L'automobile comme passager (covoiturage)	6	9↑	2↓
• La marche	4	5	4
• Le vélo	2	2	3
• Le transport adapté	1	1	1
• La moto	1	–	1
• Aucun (travail de la maison)	1	1	–

Différence statistiquement significative supérieure ↑ ou inférieure ↓ au résultat du sous-groupe.

## ANALYSE DIFFÉRENCIÉE SELON LES SEXES (SUITE)



	Total	Femmes	Hommes
RÉSULTATS (suite)	%	%	%
<b>Mode de transport utilisé le plus souvent l'hiver (novembre à avril) – Principaux modes</b>			
• L'automobile comme conducteur	72	66↓	78↑
• Le transport en commun	15	17↑	13↓
• L'automobile comme passager (covoiturage)	6	11↑	2↓
• La marche	4	4	3
<b>Mode de transport utilisé le plus souvent l'hiver (saisons confondues) – Principaux modes</b>			
• L'automobile comme conducteur	74	69↓	79↑
• Le transport en commun	16	18↑	13↓
• L'automobile comme passager (covoiturage)	7	12↑	2↓
• La marche	5	5	5
• Le vélo	3	2↓	3
<b>Autre mode de transport utilisé plus régulièrement si le choix était offert (sans la non-réponse)</b>			
• Le transport en commun	38	40	35
• L'automobile comme conducteur	26	24	27
• La marche	11	11	11
• L'automobile comme passager (covoiturage)	10	12↑	8↓
• Le vélo	8	6↓	10↑
• Le taxi	3	4	3
• La moto	3	1↓	5↑
• Autre	1	2	1

Différence statistiquement significative supérieure ↑ ou inférieure ↓ au résultat du sous-groupe.

## ANALYSE DIFFÉRENCIÉE SELON LES SEXES (SUITE)



	Total	Femmes	Hommes
RÉSULTATS (suite)	%	%	%
<b>Que faudrait-il améliorer pour que vous utilisiez (autre mode de transport que le mode habituel) ... plus régulièrement pour vos déplacements quotidiens ? (sans la non-réponse)</b>			
• L'étendue du réseau de transport en commun	28	31	25
• L'horaire (transport en commun)	18	19	17
• L'efficacité du transport en commun	7	7	7
• Les tarifs, les coûts (transport en commun)	7	8	6
• La fluidité de la circulation	6	6	5
• La proximité des destinations quotidiennes	5	4	6
• L'accès à des stationnements	5	5	4
• L'état des routes	5	3	6
• La qualité des pistes cyclables	4	2↓	6↑
• Autre	29	29	29
<b>Selon vous, les routes que vous empruntez habituellement sont-elles congestionnées (auprès des travailleurs et des étudiants)?</b>			
• Très	23	21	25
• Assez	30	30	30
• Peu	27	28	26
• Pas du tout	20	21	19
<b>Sachant qu'il y a congestion à l'heure de pointe dans toutes les grandes villes, considérez-vous le niveau de congestion que vous rencontrez comme étant... acceptable (auprès des travailleurs et des étudiants)?</b>			
• Très	14	15	14
• Assez	42	46↑	38↓
• Peu	23	25	21
• Pas du tout	21	14↓	27↑

Différence statistiquement significative supérieure ↑ ou inférieure ↓ au résultat du sous-groupe.



## ANALYSE DIFFÉRENCIÉE SELON LES SEXES (SUITE)



	Ensemble	Femmes	Hommes
RÉSULTATS (suite)	Moyenne	Moyenne	Moyenne
<b>Importance accordée à chacun des aspects suivants reliés au transport (échelle de 0 à 10)</b>			
• La réparation des routes, des ponts et des viaducs	8,8	8,9↑	8,7↓
• La réduction de la congestion routière dans les grandes villes	8,4	8,5	8,3
• La réduction de la pollution de l'air et des gaz à effet de serre	8,4	8,6↑	8,2↓
• L'amélioration de la sécurité routière	8,3	8,6↑	8,1↓
• L'amélioration de l'accessibilité du transport en commun aux personnes à mobilité réduite (personnes âgées ou handicapées...)	8,2	8,4↑	7,9↓
• L'information « en temps réel » sur les conditions routières et les travaux routiers	8,0	8,1↑	7,9↓
• L'amélioration de l'offre de services du transport en commun, incluant les horaires et les itinéraires	7,9	8,1↑	7,7↓
• La construction et l'entretien de voies cyclables et piétonnières sécuritaires	7,8	8,0↑	7,6↓
• Le développement de modes de transport en commun à haute capacité (métro, tramway, train de banlieue...) dans quelques axes majeurs	7,8	7,9	7,7
• L'amélioration des services de transport collectif en milieu rural	7,6	7,9↑	7,2↓
• Le développement de la voiture électrique incluant l'ajout de bornes de recharge sur le réseau routier	7,5	7,4	7,7
• L'électrification du transport en commun	7,5	7,5	7,5
• L'amélioration des transports interurbains par autocar entre les régions et les grands centres	7,5	7,7↑	7,2↓
• L'ajout de voies réservées pour le covoiturage, les autobus et les camions	7,3	7,6↑	7,1↓
• L'appui aux moyens de transport actifs comme la marche et le vélo, en améliorant la connectivité (les liens) entre les principales artères	7,3	7,5↑	7,2↓
• Le développement du covoiturage	7,0	7,3↑	6,8↓
• Définir des zones urbaines à accès limité en période de pointe non permises aux véhicules lourds et réservées pour les véhicules électriques	6,6	6,8↑	6,5↓

Différence statistiquement significative supérieure ↑ ou inférieure ↓ au résultat du sous-groupe.

## ANALYSE DIFFÉRENCIÉE SELON LES SEXES (SUITE)



	Total	Femmes	Hommes
RÉSULTATS (suite)	%	%	%
<b>Afin de réduire les émissions de gaz à effet de serre, quels gestes seriez-vous personnellement prêt à faire? Seriez-vous prêt à ...? (plusieurs réponses possibles, sans la non-réponse)</b>			
• Acheter un véhicule électrique	60	55↓	64↑
• Utiliser le transport en commun	54	57↑	52↓
• Diminuer l'utilisation de l'automobile (véhicule)	51	50	52
• Utiliser des moyens de transport alternatifs comme l'autopartage et le covoiturage	46	51↑	41↓
• Utiliser davantage le vélo, incluant le vélopartage (ex.: BIXI)	34	31	36
• Rien	8	7	9
<b>Afin de planifier vos déplacements, le service Québec 511 permet aux usagers de la route d'obtenir des renseignements sur les travaux routiers, les entraves à la circulation et les conditions routières hivernales au téléphone, sur le Web ou grâce à une application mobile. Durant la dernière année, avez-vous utilisé le service Québec 511?</b>			
• Oui	27	26	27
• Non	73	74	73
<b>Quel(s) service(s) du service Québec 511 avez-vous utilisé parmi les suivants (base utilisateurs)?</b>			
• Le site Web	71	74	69
• L'application mobile	33	29	36
• Le service téléphonique	21	20	22
• Le compte Twitter	1	1	1
<b>Globalement, avez-vous été satisfait de l'information obtenue du service Québec 511?</b>			
• Très	32	32	32
• Assez	54	55	53
• Peu	10	10	10
• Pas du tout	4	3	5

Différence statistiquement significative supérieure ↑ ou inférieure ↓ au résultat du sous-groupe.

## ANALYSE DIFFÉRENCIÉE SELON LES SEXES (SUITE)



	Total	Femmes	Hommes
RÉSULTATS (suite)	%	%	%
<b>Êtes-vous... pour dire que l'information obtenue du service Québec 511 a été utile pour planifier vos déplacements (base utilisateurs)?</b>			
• Tout à fait d'accord	40	40	39
• Plutôt d'accord	50	51	49
• Plutôt en désaccord	6	7	6
• Tout à fait en désaccord	4	2	6
<b>Par quel(s) moyen(s) aimeriez-vous recevoir de l'information en temps réel lorsqu'un événement important (ex.: tempête, inondation, accident, travaux, etc.) est susceptible de déranger la circulation sur le réseau routier? Préférez-vous recevoir cette information à l'aide...?</b>			
• De panneaux à messages variables sur le réseau routier	70	70	70
• Des stations de radio traditionnelles	61	62	60
• D'une alerte sur l'application mobile de Québec 511	54	56	52
• De la station Radio Circulation 730 AM (région métropolitaine de Montréal)	47	46	48
• Carte interactive sur le site Web et l'application mobile de Québec 511	47	47	46
• D'autres médias sociaux (Twitter, Facebook)	39	43↑	35↓
• Caméras de circulation sur le site Web et sur l'application mobile de Québec 511	39	38	39
• Du service téléphonique de Québec 511	33	36↑	29↓
• De la télévision (émissions, téléjournal, chaînes météo, etc.)	6	6	5
• De messages texte	2	2	1
• D'alerte provenant d'autres applications mobiles	1	1	2
• D'une autre façon	4	3	4
• D'aucune façon (pas d'intérêt)	1	1	1

Différence statistiquement significative supérieure ↑ ou inférieure ↓ au résultat du sous-groupe.

# Annexe 3

QUESTIONNAIRE

**SONDAGE PORTANT SUR LES HABITUDES ET  
L'EXPÉRIENCE DE MOBILITÉ DES CITOYENS DU QUÉBEC**

**Ministère des Transports, de la Mobilité durable et de l'Électrification  
des transports (MTMDET)**

**VOLET TÉLÉPHONIQUE**

**(Version finale approuvée, le 8 novembre 2017)**

---

/\*

## Légende

<b>*texte</b>	On utilise l'astérisque pour signaler un texte de question, un commentaire ou un choix de réponses non lu, qui apparaît à l'intervieweur lors de l'entrevue.
...	Indique l'endroit où les choix de réponses sont à lire dans le texte de la question.
<b>/*texte*/</b>	Le texte entouré par « /*...*/ » est une note explicative qui n'apparaît pas à l'intervieweur lors de l'entrevue.
<b>NSP</b>	Choix de réponses : Ne sait pas
<b>NRP</b>	Choix de réponses : Ne répond pas (refus)
<b>NAP</b>	Choix de réponses : Non applicable (sans objet)
<b>-&gt;, -&gt;&gt;</b>	Signifie « Passez à la question »
<b>-&gt;sortie</b>	Valide avec l'intervieweur que le répondant n'est pas admissible, termine l'entrevue et la classe comme « inadmissible ».
<b>-&gt;fin</b>	Termine l'entrevue et la classe comme « Complétée »
<b>1=, 1=</b>	Lorsque tous les choix de réponses sont précédés de « 1= », il s'agit d'une question pouvant comporter plusieurs réponses (chaque choix est oui ou non).
<b>1=, 2=, ...</b>	Lorsque les choix de réponses sont précédés de « 1=., 2=..., etc. », une seule réponse est possible à moins d'indications contraires (par exemple : « 3 mentions »).
<b>Q_Sical, Q_INcal</b>	Les questions commençant par « Q_SI... » ou par « Q_IN... » sont des questions filtres ou des directives techniques permettant de lire des informations de l'échantillon, de compléter automatiquement certaines questions, de faire un branchement complexe, etc. Une note explicative, placée avant la question filtre ou la directive technique, précise la fonction remplie par cette dernière.

\*/

---

### /\*Légende

**\*texte\*** : Texte non lu, apparaît à l'intervieweur; ... : Endroit de lecture des choix de réponses dans le texte de question; -> ou ->> : signifie : passez à la question...; **1=, 1=** : Question à choix multiples; **1=, 2=** : Une seule réponse, à moins d'indications contraires; **/\*texte\*/** : commentaire n'apparaissant pas à l'intervieweur\*/

**/\*Note** Sondage mixte (téléphonique et web) auprès de 3 000 répondants âgés de 16 ans ou plus résidants au Québec\*/

**/\*Note** Volet téléphonique (n : 1 500 répondants âgés de 16 ans ou plus résidants au Québec)\*/

Q\_Bi Bonjour/bonsoir, je m'appelle... de la firme de recherche SOM. Nous réalisons actuellement une étude ( $\pm 10$  minutes) sur les besoins et les attentes des citoyens à l'égard des services offerts par le ministère des Transports, de la Mobilité durable et de l'Électrification des transports.

->>aleao

**/\*Note** Tirage d'un nombre aléatoire (1 ou 2) utilisé pour le choix de la sélection appropriée\*/

Q\_inaleao lorsque (langue=f ou langue=a) alors q#rd=random(2)  
->>selchoix

Q\_rd \*Question autocomplétée choix plus âgé/plus jeune\*

—

**/\*Note** Sélection de la personne de 16 ans ou plus la plus âgée (choix1 : une fois sur deux) ou de la personne de 16 ans ou plus la plus jeune (choix2 : une fois sur deux) présente à la maison\*/

Q\_Siselchoix si q#rd=1->Choix1  
->>Choix2

Q\_Choix1 **\*Au besoin, si changement d'interlocuteur : \*** (Bonjour, bonsoir, je suis... de la firme de recherche SOM.)

\*Bonjour/bonsoir, je m'appelle... de la firme de recherche SOM. Nous réalisons actuellement une étude (+-10 minutes) sur les besoins et les attentes des citoyens à l'égard des services offerts par le ministère des Transports, de la Mobilité durable et de l'Électrification des transports.\*

J'aimerais parler à la personne de 16 ans ou plus la plus âgée chez vous qui est présentement à la maison.

\*((g **Au besoin, si la voix semble jeune :** )) Êtes-vous bien âgé de 16 ans ou plus?\*

2=\*Continuez->ENR

---

#### **/\*Légende**

**\*texte\*** : Texte non lu, apparaît à l'intervieweur; ... : Endroit de lecture des choix de réponses dans le texte de question; -> ou ->> : signifie : passez à la question...; **1=, 1=** : Question à choix multiples; **1=, 2=** : Une seule réponse, à moins d'indications contraires; **/\*texte\*/** : commentaire n'apparaissant pas à l'intervieweur\*/

- Q\_Choix2      **\*Au besoin, si changement d'interlocuteur : \*** (Bonjour, bonsoir, je suis... de la firme de recherche SOM.)
- J'aimerais parler à la personne de 16 ans ou plus la plus jeune chez vous qui est présentement à la maison.
- \*((g Au besoin, si la voix semble jeune : ))** Êtes-vous bien âgé de 16 ans ou plus?\*
- 2=\*Continuez
- Q\_ENR      Veuillez noter que cette entrevue sera enregistrée à des fins de contrôle de qualité uniquement.
- 2=\*Continuez
- Q\_1NF1      Nous vous rappelons que cette étude vise à identifier les besoins et les attentes des citoyens à l'égard des services offerts par le ministère des Transports, de la Mobilité durable et de l'Électrification des transports dans le but de les améliorer éventuellement.
- 2=\*Continuez

**/\*SECTION A      HABITUDES ET EXPÉRIENCE DE MOBILITÉ\*/**

- Q\_A1      Êtes-vous titulaire d'un permis de conduire valide au Québec?
- 1=\*Oui  
2=\*Non->A3  
9=\*NSP/NRP->A3
- Q\_A2      En tant que conducteur, environ quelle distance parcourez-vous annuellement sur les routes du Québec? \*Note, si le répondant dit ne pas conduire, inscrire 0.\*
- \*facultatif
- <<C5a  
<<Nombre((/))\_\_\_\_\_ \*suf a>>  
1=Kilomètres\*suf b  
2=Milles\*suf c  
9=\*NSP/NRP\*suf nsp  
>>

---

**/\*Légende**

**\*texte\*** : Texte non lu, apparaît à l'intervieweur; ... : Endroit de lecture des choix de réponses dans le texte de question; -> ou ->> : signifie : passez à la question...; **1=, 1=** : Question à choix multiples; **1=, 2=** : Une seule réponse, à moins d'indications contraires; **/\*texte\*/** : commentaire n'apparaissant pas à l'intervieweur\*/

Q_A3	Quelle est votre occupation ((G <b>principale</b> )) actuellement?  1=Travailleur(euse) à temps plein (30 heures et plus par semaine) 2=Travailleur(euse) à temps partiel (moins de 30 heures par semaine) 3=Étudiant(e) 4=Retraité(e) 5=À la maison par choix 6=Sans emploi 7=En congé (sabbatique, maladie, maternité, CNESST, SAAQ, etc.) 90=*Autre 99=*NSP/NRP
<b>/*Affichage</b>	<b>Afficher « pour vous rendre à votre travail » si QA3=1,2 ou « pour vous rendre à votre lieu d'études » si QA3=3 ou « pour vos déplacements les plus fréquents (ex. : aller magasiner, visiter des amis, faire des courses, etc. » si QA3=4,5,6,90,99*/</b>
Q_incalaffA4a	lorsque q#A3=1,2 alors Q#affA4a=1 et lorsque q#A3=3 alors Q#affA4a=2 et lorsque q#A3=4,5,6,7,90,99 alors Q#affA4a=3
->>A4a	
Q_affA4a	*Autocomplete pour affichage*  1=pour vous rendre à votre travail 2=pour vous rendre à votre lieu d'études 3=pour vos déplacements les plus fréquents (ex. : aller magasiner, visiter des amis, faire des courses, etc.)

---

**/\*Légende**

**\*texte\*** : Texte non lu, apparaît à l'intervieweur; ... : Endroit de lecture des choix de réponses dans le texte de question; -> ou ->> : signifie : passez à la question...; **1=, 1=** : Question à choix multiples; **1=, 2=** : Une seule réponse, à moins d'indications contraires; **/\*texte\*/** : commentaire n'apparaissant pas à l'intervieweur\*/



Q\_A4a

Quel mode de transport utilisez-vous le plus souvent <affA4a>?

\*((g Note 1)), si le répondant utilise un véhicule personnel pour se rendre à un stationnement incitatif avant d'utiliser les transports en commun (autobus, train, métro), sélectionnez le code 3, soit le transport en commun.\*

\*((g Note 2)), si le répondant mentionne l'automobile, sondez (conducteur ou passager)\*

En été, soit de mai à octobre

1=\*L'automobile comme conducteur

2=\*L'automobile comme passager (covoiturage)

3=\*Le transport en commun (autobus, train, métro)

4=\*Le transport adapté (service qui répond aux besoins des personnes avec des incapacités intellectuelles ou physiques)

5=\*La marche

6=\*Le vélo

7=\*Le taxi

8=\*La moto

9=\*Le traversier

90=\*Autre <précisez>

98=\*Ne travaille pas pendant ces mois

99=\*NSP/NRP

Q\_A4b

En hiver, soit de novembre à avril

**/\*Note**

**La question suivante est posée à tous les répondants\*/**

Q\_A5

Quel **((g AUTRE))** mode de transport utiliseriez-vous **((s plus régulièrement))** pour vos déplacements quotidiens si vous aviez le choix?

\*Note, si le répondant mentionne l'automobile, sonder (conducteur ou passager)\*

1=\*L'automobile comme conducteur

2=\*L'automobile comme passager (covoiturage)

3=\*Le transport en commun (autobus, train, métro)

4=\*Le transport adapté (service qui répond aux besoins des personnes avec des incapacités intellectuelles ou physiques)

5=\*La marche

6=\*Le vélo

7=\*Le taxi

8=\*La moto

9=\*Le traversier

90=\*Autre <précisez>

95=\*Aucun autre->calA7a

99=\*NSP/NRP->calA7a

---

**/\*Légende**

\**texte*\* : Texte non lu, apparaît à l'intervieweur; ... : Endroit de lecture des choix de réponses dans le texte de question; -> ou ->> : signifie : passez à la question...; **1=, 1=** : Question à choix multiples; **1=, 2=** : Une seule réponse, à moins d'indications contraires; **/\**texte*\*/** : commentaire n'apparaissant pas à l'intervieweur\*

Q\_A6a Que faudrait-il améliorer pour que vous utilisiez <A5><AUA5> plus régulièrement pour vos déplacements quotidiens? \*Acceptez\* \*3 mentions, sortie=96,95,99\*

90=<Précisez>  
95=\*Aucun->calA7a  
96=\*Aucun autre->calA7a  
99=\*NSP/NRP->calA7a

**/\*Note La question suivante est posée à ceux et celles qui occupent un emploi ou qui sont aux études (QA3=1, 2 ou 3)\*/**

Q\_sicalA7a si q#A3=1,2,3->calaffA7a  
->>rotb1

Q\_incalaffA7a lorsque q#A3=1,2 alors Q#affA7a=1 et  
lorsque q#A3=3 alors Q#affA7a=2  
->>A7a

Q\_affA7a \*Autocomplete pour affichage\*  
  
1=pour vous rendre ou revenir de votre travail  
2=pour vous rendre ou revenir de votre lieu d'études

Q\_A7a Selon vous, les routes que vous empruntez habituellement <affA7a> sont-elles... congestionnées?

1=Très  
2=Assez  
3=Peu  
4=Pas du tout->TXTB1  
5=\*Ne s'applique pas->TXTB1  
9=\*NSP/NRP->TXTB1

Q\_A7b Sachant qu'il y a congestion à l'heure de pointe dans toutes les grandes villes, considérez-vous le niveau de congestion que vous rencontrez comme étant... acceptable?

1=Très  
2=Assez  
3=Peu  
4=Pas du tout  
9=\*NSP/NRP

---

#### **/\*Légende**

**\*texte\*** : Texte non lu, apparaît à l'intervieweur; ... : Endroit de lecture des choix de réponses dans le texte de question; -> ou ->> : signifie : passez à la question...; **1=, 1=** : Question à choix multiples; **1=, 2=** : Une seule réponse, à moins d'indications contraires; **/\*texte\*/** : commentaire n'apparaissant pas à l'intervieweur\*/

**/\*SECTION B PRIORITÉ D'INTERVENTION ET INNOVATION EN TRANSPORT\*/**

**/\*Note Les questions suivantes sont posées à tous les répondants\*/**

Q\_TXTB1 Pour cette série de questions, sur une échelle de 0 à 10 où 0 signifie « pas du tout important » et 10 « très important », quelle importance accordez-vous à chacun des aspects suivants reliés aux transports?

2=Continuez

Q\_inrotB1

rotation=q#B1,q#B2,q#B3,q#B4,q#B5,q#B6,q#B7,q#B8,q#B9,q#B10,q#B11,q#B12,q#B13,q#B14,q#B15,q#B16,q#B17 (après=q#B19a)

Q\_B1 \*Pour cette série de questions, sur une échelle de 0 à 10 où 0 signifie « pas du tout important » et 10 « très important », quelle importance accordez-vous à chacun des aspects suivants reliés aux transports?\*

La réparation des routes, des ponts et des viaducs

0=\*0 (Pas du tout important)

1=\*1

2=\*2

3=\*3

4=\*4

5=\*5

6=\*6

7=\*7

8=\*8

9=\*9

10=\*10 (Très important)

99=\*NSP/NRP

Q\_B2 L'amélioration de l'offre de service du transport en commun, incluant les horaires et les itinéraires

Q\_B3 Le développement de modes de transport en commun à haute capacité (métro, tramway, train de banlieue ou service rapide par bus) dans quelques axes majeurs

Q\_B4 L'amélioration de l'accessibilité du transport en commun aux personnes à mobilité réduite (personnes âgées, handicapées, poussette, bagage)

Q\_B5 L'ajout de voies réservées pour le covoiturage, les autobus et les camions

Q\_B6 La réduction de la pollution de l'air et des gaz à effet de serre

Q\_B7 L'amélioration de la sécurité routière

Q\_B8 L'amélioration des transports interurbains par autocar entre les régions et les grands centres

---

**/\*Légende**

**\*texte\*** : Texte non lu, apparaît à l'intervieweur; ... : Endroit de lecture des choix de réponses dans le texte de question; -> ou ->> : signifie : passez à la question...; **1=, 1=** : Question à choix multiples; **1=, 2=** : Une seule réponse, à moins d'indications contraires; **/\*texte\*/** : commentaire n'apparaissant pas à l'intervieweur\*/

Q_B9	L'amélioration des services de transport collectif en milieu rural
Q_B10	La réduction de la congestion routière dans les grandes villes
Q_B11	L'information « en temps réel » sur les conditions routières et les travaux routiers
Q_B12	La construction et l'entretien de voies cyclables et piétonnières sécuritaires
Q_B13	L'électrification du transport en commun
Q_B14	Le développement de la voiture électrique incluant l'ajout de bornes de recharge sur le réseau routier
Q_B15	Le développement du covoiturage
Q_B16	Définir des zones urbaines à accès limités en période de pointe, non permises aux véhicules lourds et réservées pour les véhicules électriques
Q_B17	L'appui aux moyens de transport actifs comme la marche et le vélo, en améliorant la connectivité (les liens) entre les principales artères

**/\*Note La question B18 a été retirée, de même que les codes 4 et 7 de la question B19a\*/**

Q\_B19a Afin de réduire les émissions de gaz à effet de serre, quels gestes seriez-vous personnellement prêt à faire? Pour chacun des énoncés, répondez par un oui ou un non. Seriez-vous prêt à...? \*Plusieurs réponses possibles, choix multiples.\*

\*choix multiples  
\*ChoixMinMax=1,5

- 1=Diminuer l'utilisation de votre automobile (véhicule)
- 2=Utiliser des moyens de transport alternatifs comme l'autopartage ou le covoiturage
- 3=Acheter un véhicule électrique
- 5=Utiliser le transport en commun
- 6=Utiliser davantage le vélo, incluant le vélopartage (ex. BIXI)
- 8=\*Rien
- 9=\*NSP/NRP

---

**/\*Légende**

**\*texte\*** : Texte non lu, apparaît à l'intervieweur; ... : Endroit de lecture des choix de réponses dans le texte de question; -> ou ->> : signifie : passez à la question...; **1=, 1=** : Question à choix multiples; **1=, 2=** : Une seule réponse, à moins d'indications contraires; **/\*texte\*/** : commentaire n'apparaissant pas à l'intervieweur\*/

**/\*SECTION C COMMUNICATION ENTRE LES CITOYENS ET LE MINISTÈRE\*/**

**/\*Note Les questions suivantes sont posées à tous les répondants\*/**

Q\_1NF2 Afin de planifier vos déplacements, le service Québec 511 permet aux usagers de la route d'obtenir des renseignements sur les travaux routiers, les entraves à la circulation et les conditions routières hivernales au téléphone, sur le Web ou grâce à une application mobile.

2=\*Continuez

Q\_C1 Durant la dernière année, avez-vous utilisé le service Québec 511?

1=\*Oui

2=\*Non->C5a

9=\*NSP/NRP->C5a

Q\_C2a Quel(s) service(s) du service Québec 511 avez-vous utilisés parmi les suivants? \*Plusieurs réponses possibles\*

\*choix multiples

\*ChoixMinMax=1,4

1=Le service téléphonique

2=Le site Web

3=L'application mobile

4=Le compte Twitter

9=\*NSP/NRP

Q\_C3 Globalement, avez-vous été... satisfait de l'information obtenue du service Québec 511?

1=Très

2=Assez

3=Peu

4=Pas du tout

9=\*NSP/NRP

Q\_C4 Êtes-vous... pour dire que l'information obtenue du service Québec 511 a été utile pour planifier vos déplacements?

1=Tout à fait d'accord

2=Plutôt d'accord

3=Plutôt en désaccord

4=Tout à fait en désaccord

9=\*NSP/NRP

---

**/\*Légende**

**\*texte\*** : Texte non lu, apparaît à l'intervieweur; ... : Endroit de lecture des choix de réponses dans le texte de question; -> ou ->> : signifie : passez à la question...; **1=, 1=** : Question à choix multiples; **1=, 2=** : Une seule réponse, à moins d'indications contraires; **/\*texte\*/** : commentaire n'apparaissant pas à l'intervieweur\*

**/\*Note Les codes 3, 6 et 10 de la question C5a ont été retirés.\*/**

Q\_C5a Par quel(s) moyen(s) aimeriez-vous recevoir de l'information « en temps réel » lorsqu'un événement important (ex. : tempête, inondation, accident, travaux, etc.) est susceptible de déranger la circulation sur le réseau routier? Pour chacun des moyens suggérés, répondez par oui ou non. Préférez-vous recevoir cette information à l'aide...? \*Plusieurs réponses possibles, choix multiples.\*

\*choix multiples

\*ChoixMinMax=1,9

- 1=De panneaux à messages variables sur le réseau routier
- 2=D'une alerte sur l'application mobile de Québec 511
- 4=D'une carte interactive sur le site Web et sur l'application mobile de Québec 511
- 5=Du service téléphonique de Québec 511
- 7=De caméras de circulation sur le site Web et sur l'application mobile de Québec 511
- 8=De la station Radio Circulation 730 AM (région métropolitaine de Montréal)
- 9=Des stations de radio traditionnelles
- 11=D'autres médias sociaux (Twitter, Facebook)
- 90=D'une autre façon <Précisez>
- 99=\*NSP/NRP

**/\*SECTION SD QUESTIONS SOCIO-DÉMOGRAPHIQUES\*/**

Q\_AGER Il ne me reste que quelques questions générales avant de terminer. Je vous remercie du temps que vous m'avez consacré jusqu'à présent, votre collaboration est grandement appréciée.

À quel groupe d'âge appartenez-vous? \*On peut accepter une réponse spontanée\*

- 1=16 à 17 ans
- 2=18 à 24 ans
- 3=25 à 34 ans
- 4=35 à 44 ans
- 5=45 à 54 ans
- 6=55 à 64 ans
- 7=65 ans ou plus
- 9=\*NSP/NRP

---

**/\*Légende**

\**texte*\* : Texte non lu, apparaît à l'intervieweur; ... : Endroit de lecture des choix de réponses dans le texte de question; -> ou ->> : signifie : passez à la question...; **1=, 1=** : Question à choix multiples; **1=, 2=** : Une seule réponse, à moins d'indications contraires; **/\**texte*\*/** : commentaire n'apparaissant pas à l'intervieweur\*/

Q\_SE5                    Quel est le plus haut diplôme, certificat ou grade que vous possédez ou avez terminé? \*Lire au besoin\*

- 1=\*Aucun
- 2=\*Certificat d'études secondaires ou l'équivalent (D.E.S. diplôme d'études secondaires)
- 3=\*Certificat ou diplôme d'une école de métiers (D.E.P. diplôme d'études professionnelles)
- 4=\*Certificat ou diplôme collégial (autre certificat ou diplôme non universitaire obtenu d'un cégep, collège communautaire, institut technique, etc.)
- 5=\*Certificat ou diplôme universitaire inférieur au baccalauréat
- 6=\*Baccalauréat (ex. : B.A., B.Sc., LL.B.)
- 7=\*Certificat ou diplôme universitaire supérieur au baccalauréat
- 8=\*Maîtrise (ex. : M.A., M.Sc., M.Ed.)
- 9=\*Diplôme en médecine, en art dentaire, en médecine vétérinaire ou en optométrie (M.D., D.D.S., D.M.D., D.M.V., O.D.)
- 10=\*Doctorat acquis (ex. : Ph.D., D.Sc., D.Ed.)
- 90=\*Autre <Précisez>
- 99=\*NSP/NRP

Q\_SE10                    Quel est votre revenu familial brut annuel? \*Toujours mettre la borne dans la catégorie inférieure\*

- 1=Moins de 15 000 \$
- 2=De 15 000 \$ à 24,999 \$
- 3=De 25 000 \$ à 34,999 \$
- 4=De 35 000 \$ à 54,999 \$
- 5=De 55 000 \$ à 74,999 \$
- 6=De 75 000 \$ à 99,999 \$
- 7=Plus de 100 000 \$
- 99=\*NSP/NRP

Q\_SD4                    Détenez-vous un appareil intelligent tel un téléphone ou une tablette électronique?

- 1=\*Oui
- 2=\*Non
- 9=\*NSP/NRP

---

**/\*Légende**

*\*texte\** : Texte non lu, apparaît à l'intervieweur; ... : Endroit de lecture des choix de réponses dans le texte de question; -> ou ->> : signifie : passez à la question...; **1=, 1=** : Question à choix multiples; **1=, 2=** : Une seule réponse, à moins d'indications contraires; */\*texte\*/* : commentaire n'apparaissant pas à l'intervieweur\*

Q\_SD5a                    Quel(s) média(s) sociaux utilisez-vous (médiats en ligne ou Web)? \*Sondez\*  
\*3 mentions, sortie=96, 95,99\* \*Plusieurs réponses possibles.\*

Quelle autre?

1=\*Facebook  
2=\*Twitter  
3=\*Instagram  
90=\*Autre <Précisez>  
95=\*Aucun->IDCP  
96=\*Aucun autre->IDCP  
99=\*Préfère ne pas répondre->IDCP

**/\*Note                    La question CP doit servir, lors du traitement des résultats, à  
déterminer la région de résidence des répondants.\*/**

Q\_IDCP                    Pouvez-vous me donner votre code postal SVP? \*Si ne sait pas, tenter  
d'obtenir les 3 premiers caractères.\*

\*code postal

\*999999:NSP/NRP\*

Q\_SE12                    ((F blue Notez le sexe du répondant))

2=\*Femme  
1=\*Homme

->>FIN

Q\_URGENCE                \*(Au besoin) pour ((g expliquer la raison de l'appel :))

- Je vous appelle pour faire un sondage. Je travaille pour SOM, une firme de sondage qui existe depuis 30 ans maintenant.
- Notre objectif n'est pas de vendre quoi que ce soit, mais de poser les mêmes questions à un grand nombre de gens afin de mieux comprendre les choix et préoccupations des gens.
- Si jamais certaines questions vous indisposent, vous pouvez m'en informer et nous passerons à la suivante.

(Au besoin) pour ((g valider la légitimité)) de notre démarche : vous pouvez joindre un responsable de SOM afin de valider la légitimité du sondage :

**(Numéro de téléphone de M. Martin Noël :) 1 800 605-7824 poste 238**

Demander si on peut rappeler et mettre en rendez-vous (ou en refus, le cas échéant).

2=\*Continuez

---

**/\*Légende**

\**texte*\* : Texte non lu, apparaît à l'intervieweur; ... : Endroit de lecture des choix de réponses dans le texte de question; -> ou ->> : signifie : passez à la question...; **1=, 1=** : Question à choix multiples; **1=, 2=** : Une seule réponse, à moins d'indications contraires; **/\**texte*\*/** : commentaire n'apparaissant pas à l'intervieweur\*/



Q\_FIN

Voilà, c'est tout. Encore une fois, je m'appelle... et je vous ai appelé pour la maison de recherche SOM. Je voudrais vous remercier du temps que vous m'avez consacré. Nous voulons aider les gens à se faire entendre et votre opinion est importante pour permettre à SOM d'y arriver.

\*\*\*informations

Projet=MTMDETTERRETEL

Fichier=FMTMDETTERRETEL

Pages=pmyann:users:yanngaudreault:documents:P17330TEL:pw17330tel:

Reseau=SERVEUR1:P17330TEL:

Stats=sroy

Teststrate=non

---

**/\*Légende**

**\*texte\*** : Texte non lu, apparaît à l'intervieweur; ... : Endroit de lecture des choix de réponses dans le texte de question; -> ou ->> : signifie : passez à la question...; **1=, 1=** : Question à choix multiples; **1=, 2=** : Une seule réponse, à moins d'indications contraires; **/\*texte\*/** : commentaire n'apparaissant pas à l'intervieweur\*/

**SONDAGE PORTANT SUR LES HABITUDES ET  
L'EXPÉRIENCE DE MOBILITÉ DES CITOYENS DU QUÉBEC**

**Ministère des Transports, de la Mobilité durable et de l'Électrification  
des transports (MTMDET)**

**VOLET WEB  
(Version finale, 14 novembre 2017)**

---

/\*

## Légende

*texte	On utilise l'astérisque pour signaler un texte de question, un commentaire ou un choix de réponses non lu, qui apparaît à l'intervieweur lors de l'entrevue.
...	Indique l'endroit où les choix de réponses sont à lire dans le texte de la question.
/*texte*/	Le texte entouré par « /*...*/ » est une note explicative qui n'apparaît pas à l'intervieweur lors de l'entrevue.
<b>NSP</b>	Choix de réponses : Ne sait pas
<b>NRP</b>	Choix de réponses : Ne répond pas (refus)
<b>NAP</b>	Choix de réponses : Non applicable (sans objet)
->, ->>	Signifie « Passez à la question »
->sortie	Valide avec l'intervieweur que le répondant n'est pas admissible, termine l'entrevue et la classe comme « inadmissible ».
->fin	Termine l'entrevue et la classe comme « Complétée »
<b>1=, 1=</b>	Lorsque tous les choix de réponses sont précédés de « 1= », il s'agit d'une question pouvant comporter plusieurs réponses (chaque choix est oui ou non).
<b>1=, 2=, ...</b>	Lorsque les choix de réponses sont précédés de « 1=., 2=..., etc. », une seule réponse est possible à moins d'indications contraires (par exemple : « 3 mentions »).
<b>Q_Sical, Q_INcal</b>	Les questions commençant par « Q_SI... » ou par « Q_IN... » sont des questions filtres ou des directives techniques permettant de lire des informations de l'échantillon, de compléter automatiquement certaines questions, de faire un branchement complexe, etc. Une note explicative, placée avant la question filtre ou la directive technique, précise la fonction remplie par cette dernière.

\*/

---

### /\*Légende

\**texte*\* : Texte non lu, apparaît à l'intervieweur; ... : Endroit de lecture des choix de réponses dans le texte de question; -> ou ->> : signifie : passez à la question...; **1=, 1=** : Question à choix multiples; **1=, 2=** : Une seule réponse, à moins d'indications contraires; /\**texte*\*/ : commentaire n'apparaissant pas à l'intervieweur\*/

**/\*Note Volet Web (n : 1 500 internautes du Québec, Panel Or de SOM, âgés de 16 ans ou plus résidants au Québec)\*/**

Q\_Bi Bienvenue dans ce questionnaire portant sur les besoins et les attentes des citoyens à l'égard des services offerts par le ministère des Transports, de la Mobilité durable et de l'Électrification des transports. Nous vous souhaitons bonne chance pour le tirage de l'un ou l'autre des deux prix de participation mensuels de 500 \$.

->>putech

Q\_MP \*Mot de passe\* \_\_\_\_\_

Q\_inputECH q#SE5JRS=input('SE5JRS') et q#SE10JRS=input('SE10JRS') et  
q#IDCPJRS=input('IDCPJRS') et q#SE12=input('SE12') et q#AGER=input('AGER')

->>A1

Q\_SE5JRS \*Variable panel or. Auto complétée pour affichage\* \_\_\_\_\_

Q\_SE10JRS \*Variable panel or. Auto complétée pour affichage\* \_\_\_\_\_

Q\_IDCPJRS \*Variable panel or. Auto complétée pour affichage\* \_\_\_\_\_

## **/\*SECTION A HABITUDES ET EXPÉRIENCE DE MOBILITÉ\*/**

Q\_A1 Êtes-vous titulaire d'un permis de conduire valide au Québec?

1=Oui

2=Non->A3

9=\*Je préfère ne pas répondre->A3

Q\_A2 En tant que conducteur, environ quelle distance parcourez-vous annuellement sur les routes du Québec? \*Si vous ne conduisez pas, inscrivez 0.\*

\*facultatif

((F RED <AVERTA2>))<<

<<\*i Distance :\*L=2\_\_\_\_\_ \*bornes souples=0,200000\*suf a>>

((/))Unité de mesure

1=Kilomètres\*suf b

2=Milles(/)

9#1=\*Je ne sais pas/Je préfère ne pas répondre\*suf nsp

>>

q\_sicalaverta si ((q#a2a=blanc et q#a2b=1,2) ou (q#a2a#blanc et q#a2nsp=9) ou (q#a2b#1,2 et q#a2nsp#9 ))->calavertb

->>A3

q\_incalavertb q#averta2=1

->>A2b

Q\_AVERTA2 \*autocomplete pour affichage\*

0=\*

1=((s Veuillez remplir la case ET choisir une unité de distance.)) Si vous ne savez pas ou désirez ne pas répondre laissez la case vide et utilisez le choix « Je ne sais pas/Je préfère ne pas répondre ».

---

### **/\*Légende**

**\*texte\*** : Texte non lu, apparaît à l'intervieweur; ... : Endroit de lecture des choix de réponses dans le texte de question; -> ou ->> : signifie : passez à la question...; **1=, 1=** : Question à choix multiples; **1=, 2=** : Une seule réponse, à moins d'indications contraires; **/\*texte\*/** : commentaire n'apparaissant pas à l'intervieweur\*/

Q\_A3                      Quelle est votre occupation ((G **principale**)) actuellement?

1=Travailleur(euse) à temps plein (30 heures et plus par semaine)  
2=Travailleur(euse) à temps partiel (moins de 30 heures par semaine)  
3=Étudiant(e)  
4=Retraité(e)  
5=À la maison par choix  
6=Sans emploi  
7=En congé (sabbatique, maladie, maternité, CNESST, SAAQ, etc.)  
90=\*Autre  
99=\*Je ne sais pas/Je préfère ne pas répondre

**/\*Affichage**                      **Afficher « pour vous rendre à votre travail » si QA3=1,2 ou « pour vous rendre à votre lieu d'études » si QA3=3 ou « pour vos déplacements les plus fréquents (ex. : aller magasiner, visiter des amis, faire des courses, etc. » si QA3=4,5,6,90,99\*/**

Q\_incalaffA4a                      lorsque q#A3=1,2 alors Q#affA4a=1 et  
lorsque q#A3=3 alors Q#affA4a=2 et  
lorsque q#A3=4,5,6,7,90,99 alors Q#affA4a=3

->>A4a

Q\_affA4a                      \*Autocomplete pour affichage\*

1=pour vous rendre à votre travail  
2=pour vous rendre à votre lieu d'études  
3=pour vos déplacements les plus fréquents (ex. : aller magasiner, visiter des amis, faire des courses, etc.)

---

**/\*Légende**

**\*texte\*** : Texte non lu, apparaît à l'intervieweur; ... : Endroit de lecture des choix de réponses dans le texte de question; -> ou ->> : signifie : passez à la question...; **1=, 1=** : Question à choix multiples; **1=, 2=** : Une seule réponse, à moins d'indications contraires; **/\*texte\*/** : commentaire n'apparaissant pas à l'intervieweur\*

Q\_A4a

Quel mode de transport utilisez-vous le plus souvent <affA4a>?

\*Note : Si vous utilisez un véhicule personnel pour vous rendre à un stationnement incitatif avant d'utiliser les transports en commun (autobus, train, métro), sélectionnez le code 3, soit le transport en commun.\*

((s((g En été, soit de mai à octobre)) ))

- 1=L'automobile comme conducteur
- 2=L'automobile comme passager (covoiturage)
- 3=Le transport en commun (autobus, train, métro)
- 4=Le transport adapté (service qui répond aux besoins des personnes avec des incapacités intellectuelles ou physiques)
- 5=La marche
- 6=Le vélo
- 7=Le taxi
- 8=La moto
- 9=Le traversier
- 90=\*Autre <précisez>
- 98=\*Je ne travaille pas pendant ces mois
- 99=\*Je ne sais pas/Je préfère ne pas répondre

Q\_A4b

((s((g En hiver, soit de novembre à avril)) ))

/\*Note

**La question suivante est posée à tous les répondants\*/**

Q\_A5

Quel ((g **AUTRE**)) mode de transport utiliseriez-vous ((s plus régulièrement)) pour vos déplacements quotidiens si vous aviez le choix?

- 1=L'automobile comme conducteur
- 2=L'automobile comme passager (covoiturage)
- 3=Le transport en commun (autobus, train, métro)
- 4=Le transport adapté (service qui répond aux besoins des personnes avec des incapacités intellectuelles ou physiques)
- 5=La marche
- 6=Le vélo
- 7=Le taxi
- 8=La moto
- 9=Le traversier
- 90=\*Autre <précisez>
- 95=\*Aucun autre->calA7a
- 99=\*Je ne sais pas/Je préfère ne pas répondre->calA7a

---

**/\*Légende**

\**texte*\* : Texte non lu, apparaît à l'intervieweur; ... : Endroit de lecture des choix de réponses dans le texte de question; -> ou ->> : signifie : passez à la question...; **1=, 1=** : Question à choix multiples; **1=, 2=** : Une seule réponse, à moins d'indications contraires; /\**texte*\*/ : commentaire n'apparaissant pas à l'intervieweur\*/

Q\_A6a Que faudrait-il améliorer pour que vous utilisiez <A5><AUA5> plus régulièrement pour vos déplacements quotidiens?

\*exclusif=A6a,A6ansp

<<  
<<\_\_\_\_\_>>  
95=Aucun\*suf nsp  
99=\*Je ne sais pas/Je préfère ne pas répondre>>

**/\*Note** La question suivante est posée à ceux et celles qui occupent un emploi ou qui sont aux études (QA3=1, 2 ou 3)\*/

Q\_sicalA7a si q#A3=1,2,3->calaffA7a  
->>rotb1

Q\_incalaffA7a lorsque q#A3=1,2 alors Q#affA7a=1 et  
lorsque q#A3=3 alors Q#affA7a=2  
->>A7a

Q\_affA7a \*Autocomplete pour affichage\*  
  
1=pour vous rendre ou revenir de votre travail  
2=pour vous rendre ou revenir de votre lieu d'études

Q\_A7a Selon vous, les routes que vous empruntez habituellement <affA7a> sont-elles... congestionnées?

1=Très  
2=Assez  
3=Peu  
4=Pas du tout->rotb1  
5=\*Ne s'applique pas->rotb1  
9=\*Je ne sais pas/Je préfère ne pas répondre->rotb1

Q\_A7b Sachant qu'il y a congestion à l'heure de pointe dans toutes les grandes villes, considérez-vous le niveau de congestion que vous rencontrez comme étant... acceptable?

1=Très  
2=Assez  
3=Peu  
4=Pas du tout  
9=\*Je ne sais pas/Je préfère ne pas répondre

---

**/\*Légende**

\**texte*\* : Texte non lu, apparaît à l'intervieweur; ... : Endroit de lecture des choix de réponses dans le texte de question; -> ou ->> : signifie : passez à la question...; **1=, 1=** : Question à choix multiples; **1=, 2=** : Une seule réponse, à moins d'indications contraires; **/\**texte*\*/** : commentaire n'apparaissant pas à l'intervieweur\*/

**/\*SECTION B PRIORITÉ D'INTERVENTION ET INNOVATION EN TRANSPORT\*/**

**/\*Note Les questions suivantes sont posées à tous les répondants\*/**

Q\_inrotB1

rotation=q#B1,q#B2,q#B3,q#B4,q#B5,q#B6,q#B7,q#B8,q#B9,q#B10,q#B11,q#B12,q#B13,q#B14,q#B15,q#B16,q#B17 (après=q#B19a)

Q\_B1

Pour cette série de questions, sur une échelle de 0 à 10 où 0 signifie « pas du tout important » et 10 « très important », quelle importance accordez-vous à chacun des aspects suivants liés aux transports?

\*format matriciel

La réparation des routes, des ponts et des viaducs

0=0; Pas du tout important

1=1 2=2 3=3 4=4 5=5 6=6 7=7 8=8 9=9

10=10; Très important

99=\* Je ne sais pas/Je préfère ne pas répondre

Q\_B2

L'amélioration de l'offre de service du transport en commun, incluant les horaires et les itinéraires

\*format matriciel

Q\_B3

Le développement de modes de transport en commun à haute capacité (métro, tramway, train de banlieue ou service rapide par bus) dans quelques axes majeurs

\*format matriciel

Q\_B4

L'amélioration de l'accessibilité du transport en commun aux personnes à mobilité réduite (personnes âgées, handicapées, poussette, bagage)

\*format matriciel

Q\_B5

L'ajout de voies réservées pour le covoiturage, les autobus et les camions

\*format matriciel

Q\_B6

La réduction de la pollution de l'air et des gaz à effet de serre

\*format matriciel

Q\_B7

L'amélioration de la sécurité routière

\*format matriciel

Q\_B8

L'amélioration des transports interurbains par autocar entre les régions et les grands centres

\*format matriciel

Q\_B9

L'amélioration des services de transport collectif en milieu rural

\*format matriciel

Q\_B10

La réduction de la congestion routière dans les grandes villes

\*format matriciel

Q\_B11

L'information « en temps réel » sur les conditions routières et les travaux routiers

\*format matriciel

Q\_B12

La construction et l'entretien de voies cyclables et piétonnières sécuritaires

\*format matriciel

Q\_B13

L'électrification du transport en commun

\*format matriciel

Q\_B14

Le développement de la voiture électrique incluant l'ajout de bornes de recharge sur le réseau routier

\*format matriciel

Q\_B15

Le développement du covoiturage

---

**/\*Légende**

**\*texte\*** : Texte non lu, apparaît à l'intervieweur; ... : Endroit de lecture des choix de réponses dans le texte de question; -> ou ->> : signifie : passez à la question...; **1=, 1=** : Question à choix multiples; **1=, 2=** : Une seule réponse, à moins d'indications contraires; **/\*texte\*/** : commentaire n'apparaissant pas à l'intervieweur\*

\*format matriciel

Q\_B16

Définir des zones urbaines à accès limités en période de pointe, non permises aux véhicules lourds et réservées pour les véhicules électriques

\*format matriciel

Q\_B17

L'appui aux moyens de transport actifs comme la marche et le vélo, en améliorant la connectivité (les liens) entre les principales artères

\*format matriciel

**/\*Note**

**La question B18 a été retirée, de même que les codes 4 et 7 de la question B19a\*/**

Q\_B19a

Afin de réduire les émissions de gaz à effet de serre, quels gestes seriez-vous personnellement prêt à faire? \*Plusieurs réponses possibles\*

\*choix multiples

\*ChoixMinMax=1,5

\*selectif=8,9

1=Diminuer l'utilisation de votre automobile (véhicule)

2=Utiliser des moyens de transport alternatifs comme l'autopartage ou le covoiturage

3=Acheter un véhicule électrique

5=Utiliser le transport en commun

6=Utiliser davantage le vélo, incluant le vélopartage (ex. BIXI)

8=\*Rien

9=\*Je ne sais pas/Je préfère ne pas répondre

**/\*SECTION C**

**COMMUNICATION ENTRE LES CITOYENS ET LE MINISTÈRE\*/**

**/\*Note**

**Les questions suivantes sont posées à tous les répondants\*/**

Q\_C1

Afin de planifier vos déplacements, le service Québec 511 permet aux usagers de la route d'obtenir des renseignements sur les travaux routiers, les entraves à la circulation et les conditions routières hivernales au téléphone, sur le Web ou grâce à une application mobile.

Durant la dernière année, avez-vous utilisé le service Québec 511?

1=Oui

2=Non->C5a

9=\*Je ne sais pas/Je préfère ne pas répondre->C5a

---

**/\*Légende**

\**texte*\* : Texte non lu, apparaît à l'intervieweur; ... : Endroit de lecture des choix de réponses dans le texte de question; -> ou ->> : signifie : passez à la question...; **1=, 1=** : Question à choix multiples; **1=, 2=** : Une seule réponse, à moins d'indications contraires; **/\**texte*\*/** : commentaire n'apparaissant pas à l'intervieweur\*/



Q\_C2a Quel(s) service(s) du service Québec 511 avez-vous utilisés parmi les suivants? \*Plusieurs réponses possibles\*

\*choix multiples  
\*ChoixMinMax=1,4  
\*selectif=9

1=Le service téléphonique  
2=Le site Web  
3=L'application mobile  
4=Le compte Twitter  
9=\*Je ne sais pas/Je préfère ne pas répondre

Q\_C3 Globalement, avez-vous été... satisfait de l'information obtenue du service Québec 511?

1=Très  
2=Assez  
3=Peu  
4=Pas du tout  
9=\*Je ne sais pas/Je préfère ne pas répondre

Q\_C4 Êtes-vous... pour dire que l'information obtenue du service Québec 511 a été utile pour planifier vos déplacements?

1=Tout à fait d'accord  
2=Plutôt d'accord  
3=Plutôt en désaccord  
4=Tout à fait en désaccord  
9=\*Je ne sais pas/Je préfère ne pas répondre

---

**/\*Légende**

**\*texte\*** : Texte non lu, apparaît à l'intervieweur; ... : Endroit de lecture des choix de réponses dans le texte de question; -> ou ->> : signifie : passez à la question...; **1=, 1=** : Question à choix multiples; **1=, 2=** : Une seule réponse, à moins d'indications contraires; **/\*texte\*/** : commentaire n'apparaissant pas à l'intervieweur\*

Q\_C5a

Par quel(s) moyen(s) aimeriez-vous recevoir de l'information « en temps réel » lorsqu'un événement important (ex.: tempête, inondation, accident, travaux, etc.) est susceptible de déranger la circulation sur le réseau routier? Préfereriez-vous recevoir cette information à l'aide...? \*Plusieurs réponses possibles\*

\*choix multiples

\*ChoixMinMax=1,9

\*selectif=95,99

1=De panneaux à messages variables sur le réseau routier

2=D'une alerte sur l'application mobile de Québec 511

4=D'une carte interactive sur le site Web et sur l'application mobile de Québec 511

5=Du service téléphonique de Québec 511

7=De caméras de circulation sur le site Web et sur l'application mobile de Québec 511

8=De la station Radio Circulation 730 AM (région métropolitaine de Montréal)

9=Des stations de radio traditionnelles

11=D'autres médias sociaux (Twitter, Facebook)

90=D'une autre façon <Précisez>

95=Aucun

99=\*Je ne sais pas/Je préfère ne pas répondre

->>calSE5a

## /\*SECTION SD

## QUESTIONS SOCIODÉMOGRAPHIQUES\*/

Q\_AGER

\*Autocomplete du panel\*

1=16 à 17 ans

2=18 à 24 ans

3=25 à 34 ans

4=35 à 44 ans

5=45 à 54 ans

6=55 à 64 ans

7=65 ans ou plus

9=\*Je préfère ne pas répondre

---

### /\*Légende

\**texte*\* : Texte non lu, apparaît à l'intervieweur; ... : Endroit de lecture des choix de réponses dans le texte de question; -> ou ->> : signifie : passez à la question...; **1=, 1=** : Question à choix multiples; **1=, 2=** : Une seule réponse, à moins d'indications contraires; /\**texte*\*/ : commentaire n'apparaissant pas à l'intervieweur\*/

Q_sicalSE5a	si q#SE5JRS>182->SE5/*Si on n'a pas déjà cette donnée, sans input ou Si la donnée est âgée de plus de 6 mois*/
->>calSE5b	
Q_incalSE5b	q#SE5=input('SE5')
->>calSE10a	
Q_SE5	<p>Quel est le plus haut diplôme, certificat ou grade que vous possédez ou avez terminé?</p> <p>1=*Aucun</p> <p>2=*Certificat d'études secondaires ou l'équivalent (D.E.S. diplôme d'études secondaires)</p> <p>3=*Certificat ou diplôme d'une école de métiers (D.E.P. diplôme d'études professionnelles)</p> <p>4=*Certificat ou diplôme collégial (autre certificat ou diplôme non universitaire obtenu d'un cégep, collège communautaire, institut technique, etc.)</p> <p>5=*Certificat ou diplôme universitaire inférieur au baccalauréat</p> <p>6=*Baccalauréat (ex. : B.A., B.Sc., LL.B.)</p> <p>7=*Certificat ou diplôme universitaire supérieur au baccalauréat</p> <p>8=*Maîtrise (ex. : M.A., M.Sc., M.Ed.)</p> <p>9=*Diplôme en médecine, en art dentaire, en médecine vétérinaire ou en optométrie (M.D., D.D.S., D.M.D., D.M.V., O.D.)</p> <p>10=*Doctorat acquis (ex. : Ph.D., D.Sc., D.Ed.)</p> <p>90=*Autre &lt;Précisez&gt;</p> <p>99=*Je ne sais pas/Je préfère ne pas répondre</p>
Q_sicalSE10a	si q#SE10JRS>182->SE10/*Si on n'a pas déjà cette donnée, sans input ou Si la donnée est âgée de plus de 6 mois*/
->>calSE10b	
Q_incalSE10b	q#SE10=input('SE10')
->>SD4	
Q_SE10	<p>Quel est votre revenu familial brut annuel?</p> <p>1=Moins de 15 000 \$</p> <p>2=De 15 000 \$ à 24 999 \$</p> <p>3=De 25 000 \$ à 34 999 \$</p> <p>4=De 35 000 \$ à 54 999 \$</p> <p>5=De 55 000 \$ à 74 999 \$</p> <p>6=De 75 000 \$ à 100 000 \$</p> <p>7=Plus de 100 000 \$</p> <p>99=*Je ne sais pas/Je préfère ne pas répondre</p>
Q_SD4	<p>Détenez-vous un appareil intelligent tel un téléphone ou une tablette électronique?</p> <p>1=Oui</p> <p>2=Non</p> <p>9=*Je préfère ne pas répondre</p>
Q_SD5a	Quel(s) média(s) sociaux utilisez-vous? (médiats en ligne ou Web)?

---

**/\*Légende**

**\*texte\*** : Texte non lu, apparaît à l'intervieweur; ... : Endroit de lecture des choix de réponses dans le texte de question; -> ou ->> : signifie : passez à la question...; **1=, 1=** : Question à choix multiples; **1=, 2=** : Une seule réponse, à moins d'indications contraires; **/\*texte\*/** : commentaire n'apparaissant pas à l'intervieweur\*

\*exclusif=Sd5a,Sd5ansp

<<  
<<\_\_\_\_\_>>  
95=Aucun\*suf nsp  
99=\*Je préfère ne pas répondre>>

**/\*Note**                    **La question CP doit servir, lors du traitement des résultats, à déterminer la région de résidence des répondants.\***

Q\_sicalIDCPa                si q#IDCPJRS>182->IDCP/\*Si on n'a pas déjà cette donnée, sans input ou Si la donnée est âgée de plus de 6 mois\*/  
->>calIDCPb

Q\_incalIDCPb                q#IDCP=input('IDCP')  
->>FIN

Q\_IDCP                      Afin de mieux cibler nos invitations ((g **par région**)), nous aimerions finalement connaître votre code postal.  
((f RED <**AFF1**>))

\*facultatif  
\*codepostal  
\*soumettre

<<\_\_\_\_\_ [ex. : G1G 1G1]>>

Q\_sicalCP                    si q#IDCP=blanc->calAFF1  
->>FIN

Q\_incalAFF1                q#AFF1=1  
->>IDCP

Q\_AFF1                      \*Auto complété\*

0=\*  
1=Veuillez entrer au moins les trois premiers caractères de votre code postal. Merci.

Q\_SE12                      \*Autocomplete du panel\*

2=\*Femme  
1=\*Homme

---

#### **/\*Légende**

**\*texte\*** : Texte non lu, apparaît à l'intervieweur; ... : Endroit de lecture des choix de réponses dans le texte de question; -> ou ->> : signifie : passez à la question...; **1=, 1=** : Question à choix multiples; **1=, 2=** : Une seule réponse, à moins d'indications contraires; **/\*texte\*/** : commentaire n'apparaissant pas à l'intervieweur\*/

Q\_FIN

Voilà! C'est terminé. SOM et le ministère des Transports, de la Mobilité durable et de l'Électrification des transports vous remercient de votre collaboration.

\*\*\*informations

Projet=MTMDETTERRWEB  
Fichier=FMTMDETTERRWEB  
Pages=pmyann:users:yanngaudreault:documents:P17330WEB:pw17330web:  
Reseau=SERVEUR1:P17330WEB:  
Images=pmyann:users:yanngaudreault:documents:P17330WEB:IMG:  
Stats=sroy  
SiteExt=clients3.som.ca  
Debut=putech  
Precedent=Oui  
Effacer=Oui  
Email=pw17330web@web.som.ca  
Espace=3,80  
Noquestion=Non  
Progression=Oui  
TypeSondage=1  
Motdepasse=MP  
Interrompre=Oui  
Duree=8  
Seuil=16  
Titre=SOM inc.  
Teststrate=Non

---

#### **/\*Légende**

**\*texte\*** : Texte non lu, apparaît à l'intervieweur; **...** : Endroit de lecture des choix de réponses dans le texte de question; **->** ou **->>** : signifie : passez à la question...; **1=, 1=** : Question à choix multiples; **1=, 2=** : Une seule réponse, à moins d'indications contraires; **/\*texte\*/** : commentaire n'apparaissant pas à l'intervieweur\*/